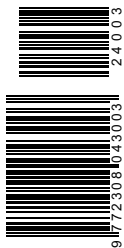


ISSN 2308-0434



№3

Садовый ДИЗАЙН



май – июнь 2024



**ОЗНАКОМИТЕЛЬНАЯ
ВЕРСИЯ**

«Оберег»:
сад на берегу Ислочи Стр. 24



Стр. 1

Белорусский сад:
стиль или направление?



Стр. 16

«Спадчына»:
в поисках пятого элемента



Стр. 21

Где искать вдохновение:
проекты Ирины Сапешко



май – июнь

СОДЕРЖАНИЕ №3 (66)

Профессиональный подход

Существует ли белорусский сад?	1
Прошлое в настоящем.....	8

Садовые путешествия

Рецепт «вкусного» путешествия.....	12
------------------------------------	----

Сад для жизни

«Спадчына»: в поисках пятого элемента	16
Где искать вдохновение: проекты Ирины Сапешко	21
«Оберег»: сад на берегу Ислочи	24

Дом для растений

Восприятие растений в конце XIX — начале XX века: экскурс в историю	28
Местные виды растений и их роль в создании белорусского сада.....	31

Учредитель

Республиканское унитарное издательское предприятие «Журнал «Белорусское сельское хозяйство»

Выходит 1 раз в 2 месяца

Главный редактор

Ерошенко Евгений Александрович

Заместитель главного редактора

Еременко Ольга Игоревна

Выпускающий редактор

Горкавчук Виктория Олеговна

Верстка

Петрова Алевтина Борисовна

Корректор

Соболевская Юлия Леонидовна

Юридический адрес:

220030, г. Минск, ул. Кирова, д. 15, к. 336

Почтовый адрес:

220004, г. Минск, а/я 10

Адрес редакции:

220035, г. Минск, ул. Тимирязева, 23/3

Телефоны:

+375-17-360-56-01

+375-17-360-56-02

+375-29-652-14-42 (A1)

+375-29-834-20-36 (MTC)

e-mail: belselhoz@gmail.com

hozyain.by/gardendesign

facebook.com/BelarusGarden

instagram/sadoviy_dizayn

Подписной индекс 74999

Журнал зарегистрирован в Министерстве информации Республики Беларусь.

Свидетельство о регистрации СМИ № 1613 от 27.12.2019 г.

Подписано в печать 6.05.2024.

Тираж 685 экз. Заказ .

Отпечатано в типографии

ООО «АлВи-пресс»

г. Минск, ул. П. Глебки, 11/2

ЛП № 2/98 от 01.04.2014.

© «Садовый дизайн», 2024 г.

Редакция не несет ответственности за содержание рекламных материалов. Перепечатка допускается только письменного разрешения редакции. Редакция оставляет за собой право публикации и редактирования любых присланных на ее адрес материалов – произведений, писем, иллюстраций. Факт пересылки означает согласие их автора на передачу редакции всех прав на использование произведения в любой форме.

«Белорусский сад» — по итогам IX Минского ландшафтного форума

Новый номер журнала «Садовый дизайн» получился, с одной стороны, тематическим: он посвящен концепции современного белорусского сада, с другой – разнообразным, поскольку затрагивает множество аспектов. В нем вы найдете новые идеи для ландшафтного дизайна, необычные проекты, погрузитесь в ретроспективу отдельных решений, которые сегодня считаются классикой белорусского сада.

Тема белорусского сада поднималась и раньше – на конференциях и вебинарах, звучала на VIII Минском ландшафтном форуме, отражалась в работах конкурса проектов и реализованных садов «PROЛандшафт». В этом году организатор, Ассоциация специалистов ландшафтной индустрии (АСЛИ) Беларуси, решил провести форум в новом формате – открытой онлайн-конференции. Она прошла в марте в рамках IX Минского ландшафтного форума и объединила примерно 475 участников – от профессионалов зеленой индустрии до начинающих дизайнеров, садоводов-любителей и тех, кому просто интересна тема сада и садоводства. В этом году конференция включала не только выступления спикеров, но и общую итоговую дискуссию.

Если у вас не получилось поучаствовать в конференции, можно пройти регистрацию в профиле инстаграм [@minsk_landscape_forum](https://www.instagram.com/minsk_landscape_forum) и посмотреть запись выступлений и обсуждения различных тем. Вполне вероятно, такая концентрация новой информации (а конференция длилась около 9 часов) дополнит и расширит ваше представление о дизайне наших садов и приемах их создания, поможет по-новому взглянуть на ваш собственный сад. Онлайн-версией можно воспользоваться еще и как учебным пособием и время от времени возвращаться к наиболее актуальным темам. Часть из них мы как раз и рассмотрим на страницах журнала.





Марина СИДОРЕНКО,
кандидат архитектуры, Минск

Существует ли белорусский сад?



Эту тему я не зря начинаю с вопросов, которых в ней действительно больше, чем ответов. «Что такое белорусский сад?» – первое, что у меня спрашивали знакомые и близкие, когда я рассказывала о теме будущего выступления на минском форуме. Какие черты ему присущи? Что отличает его от садов в сопредельных странах? Наверное, было бы удобно перечислить характерные черты белорусского сада и затем при желании воплотить их в проектах. Но не все так просто, поскольку ответ на вопросы «Существует ли белорусский сад?» и «Что есть белорусский сад?» лежат в совершенно другой плоскости. И прежде всего, в плоскости идентичности самого человека (проектировщика или заказчика), который связан с культурой, историей и традициями той земли, где он родился и живет сейчас. Земли, которую почитали предыдущие поколения и которую еще предстоит полюбить поколениям будущим.

Во времена, когда глобализация стирает различия, одевая и нас, и города в бренды, порой сложно идентифицировать себя самого, свою культуру, историю. Но именно отождествление человека с конкретным местом становится особенно актуальным в этом процессе.

Не так давно я смотрела документальный сериал «Стенли Туччи: в поисках Италии». Знаменитый американский актер, итальянец по происхождению, путешествует по 22 регионам Италии и в каждом из них знакомится с особенностями региональной кухни. Мастеру из Флоренции не удастся приготовить местное блюдо из Ливорно. Здесь нужен человек, родившийся именно в этом месте. Для местного блюда нужны именно местные продукты с давней историей, связанной с этим регионом, важны давние традиции приготовления. С национальными садами точно так же. Известный британский садовод и ведущий Gardens

World (британская программа по садоводству) Монти Дон посвятил не одну книгу и передачу национальным садам. Он путешествует по разным странам мира в поиске их идентичности. Серия передач, показанных в феврале этого года, была посвящена садам Испании. Знаете, что ответил известный испанский ландшафтный архитектор Фернандо Корунчо на вопрос о том, что есть испанские сады? Он ответил: «Это Свет, и это история Испании, которая находится на переплетении европейских и арабских традиций».

Таким образом, национальный стиль сада – всегда больше, чем набор физических элементов. Так можем ли мы говорить о белорусском саде как о составляющей национального стиля, национальных традиций, таких как национальная кухня, культура, костюмы, язык? Или же, следуя развитию истории стилей и эстетики в целом, «белорусский сад» – это больше направление?



Иллюстрация к книге «Некоторые английские сады» Джорджа С. Элгуда с заметками Гертруды Джекилл. Фото: Biodiversity Heritage Library

Викторианский стиль сада – это сложные живые изгороди, цветочные клумбы с яркими однолетниками и горшечными растениями, извилистыми дорожками и декоративными вазами. Викторианский стиль и гарденеск были результатом желания новых владельцев садов иметь все и сразу

СТИЛЬ ИЛИ НАПРАВЛЕНИЕ?

Стиль – это система, которая собирает все элементы воедино, расставляя акценты и придавая общему виду характерные стилевые черты. Стиль подразумевает определенные рамки, в которые включается произведение. Я считаю, что говорить о национальном белорусском стиле в создании садов станут будущие поколения ландшафтных проектировщиков и теоретиков, когда по прошествии лет будут анализировать сады, которые создаются в наше время. С одной стороны, сегодня в ландшафтном проектировании достаточно часто оперируют понятием «стиль». Однако, используя понятие «стиль сада» (белорусский, минималистичный, природный), нужно в него вкладывать не только типичные черты.

Стиль сада – это:

- целостная концепция в основе дизайна сада;
- история культуры и традиций, которые вкладываются в общую концепцию;
- автор с его мировоззрением;
- заказчик, чьи образ жизни и идеи будут отражены в концепции сада.

С другой стороны, как отмечают специалисты, эпоха больших стилей прошла. Сейчас время течений и направлений (то есть общности явлений на протяжении определенного времени). Чтобы лучше понять, как происходит зарождение национального стиля в садоводстве и, следовательно, можем ли бы говорить о существовании

Направление – категория, охватывающая единство мировосприятия, эстетических взглядов, подходов, связанных с определенным художественным стилем (натуралистические посадки, природные посадки, третья природа). **Течение** – более узкая группировка в пределах направления. В истории садового искусства развитие национальных стилей и течений было весьма тесно связано с людьми, а также с политическими, экономическими, экологическими изменениями.

белорусского сада, обратимся к истории самого известного и популярного садового стиля – английского.

ИСТОРИЯ АНГЛИЙСКОГО СТИЛЯ

Нужно отдать англичанам должное: у них получилось сперва живописный стиль, а затем и садоводство сделать национальным стилем и национальной традицией. Когда мы говорим об английском саде, нам представляется вполне классическая картина с изумрудным газоном, который окружают регулярные миксбордеры со свободными группами растений и «английским» ассортиментом: наперстянками, розами, колокольчиками, манжеткой. Но все это только верхушка айсберга в понимании сути. Все эти элементы были завершающими штрихами формирования английского сада. История

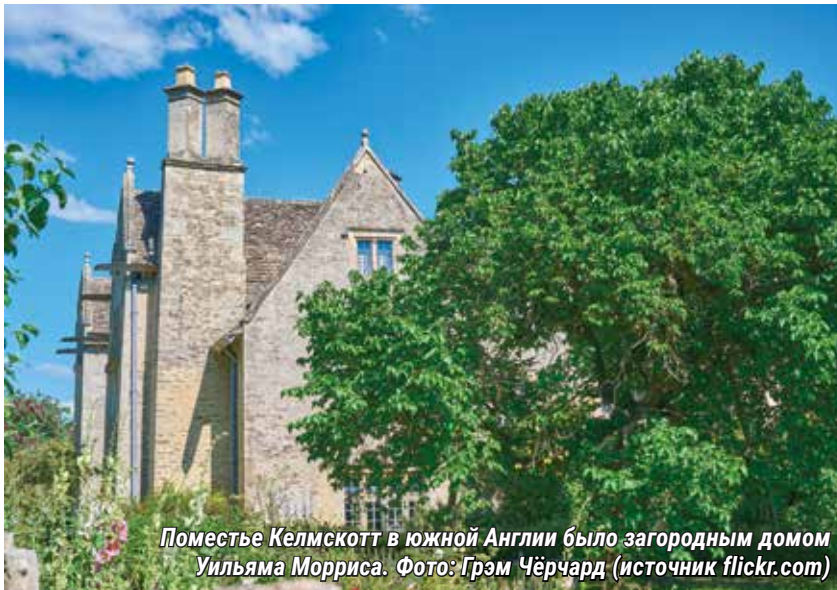
«английскости» начинается гораздо раньше, она формировалась параллельно с политическими, экономическими, земельными и социальными реформами.

В начале XVIII века начались процессы постепенного отказа от формальных садовых планировок, традиция которых была заимствована во Франции и в Нидерландах. Строгая регулярная планировка с доминирующей центральной осью, симметричным расположением и делением больших пространств на меньшие не находила поддержки у садовых мастеров. Импульсами к изменениям в английском садовом искусстве стали философия и литература, которые провозгласили равноправные, уважительные отношения человека и природы. Как отметил

Ностальгия по прошлому, очарование дикой природы и новое чувство пространства стали в Англии предпосылками для формирования садов со свободной живописной планировкой.



Иллюстрация к книге «Некоторые английские сады» Джорджа С. Элгуда с заметками Гертруды Джекилл (Лондон, 1904). Фото: Biodiversity Heritage Library



Поместье Келмскотт в южной Англии было загородным домом Уильяма Морриса. Фото: Грэм Чёрчард (источник flickr.com)



Фрагмент акварели для дизайна набивной ткани Wey (1882–1883) Уильяма Морриса. Оригинал находится в Бирмингемском музее. Цифровая обработка выполнена с помощью gawpixel. Фото: Free Public Domain Illustrations by gawpixel (источник flickr.com)

известный британский ландшафтный архитектор и писатель сэр Джеффри Джеллико, «выросла новая концепция, рассматривающая пространство во взаимосвязи человека с окружающей средой».

Также на развитие идей живописного английского сада оказали влияние социально-экономические изменения, происходившие в Великобритании в XVIII–XIX веках. Раннее развитие капитализма в Западной Европе сопровождалось земельной реформой, предполагавшей насильственную ликвидацию общинных земель. Коллективное пользование землей сменилось землевладением. Сельское население пришло в упадок и вынуждено было искать заработок в городах на строящихся повсеместно фабриках и заводах. Города разрастались, наступая на сельскую местность. Общие земли делились на прямоугольники, а их границами становились живые изгороди. Это была своего рода утрата естественной природности ландшафтов. Теперь их место занимали формальные участки земли со своим благоустройством. Как отмечают исследователи, новый природный тип сада стал своеобразным противовесом утрате этого естественного ландшафта.

В свою очередь, искусство также влияло на формирование идей живописного английского сада. Вместе с модой на неопалладианство (XVII–XVIII века), неоантичность (стилевое течение раннего классицизма, выросшее из идей итальянского архитектора Андреа Палладио (1508–1580)) пришла мода на пейзажные полотна итальянских художников Никола Пуссена и Клода Лоррена. Именно они стали своего рода образцами для пейзажной школы.

После революции в Великобритании 1688 года изменения коснулись и садового искусства: была отвергнута формальная осевая планировка и единая перспектива, произошел отказ от художественной стрижки деревьев, деревья и кустарники получили возможность свободно развиваться в пространстве. К этому же времени относится отказ от высоких заборов, за которыми скрывались живописные виды на сельскую местность. Новый свободный живописный стиль в садовом искусстве был провозглашен английским, а про иностранные источники вдохновения тогда сознательно умалчивалось.

В XVIII столетии Великобритания также нуждалась в определенной самоидентификации и дистанцировании от влияния Франции. Для Великобритании важно было сместить свои культурные и политические предпочтения. Таким образом, всеми был поддержан миф об английском живописном саде как отражении подлинной английскости.

Связанная с садами идеология постепенно распространялась и на общество. Ландшафтный сад XVIII века — это отражение идентичности нации в целом. До 1800 года сады для удовольствия были прерогативой только привилегированного сословия. Но промышленная революция это изменила. Бурное развитие городов и, как следствие, ухудшение экологического состояния в них способствовали тому, что средний класс старался избегать городской жизни и стал выезжать на новых железных дорогах в пригород. В период правления королевы Виктории благосостояние Англии росло и люди смогли позволить себе реализовать мечту о собственном доме за городом. Простые рабочие также стремились к лучшей жизни. мода на создание садов была обусловлена многими факторами и развивалась вместе с потребностью накормить растущее население страны.

В садоводстве это время было отмечено садами в стиле гарденеск (Gardenesque) и викторианским стилем. Стиль гарденеск предполагал придание живописным посадкам нарочито искусственного узнаваемого вида. При этом использовалось большое количество экзотических растений. Но путь к тому саду, о котором мы сегодня говорим как об английском, начался с движения «Искусства и ремесла» Уильяма Морриса (1834–1896) — отца британского модерна и «прикладного искусства». Планировка садов периода «Искусства и ремесла» была направлена на гармоничное объединение внутренних и внешних пространств у дома. Причем и для строительства, и для растительного дизайна использовались сугубо традиционные местные материалы. Безусловно, сегодня английский садовый стиль — национальный бренд с многовековым качеством. Это не только набор характерных элементов и растений, но и всеобщая любовь к садоводству, британские садоводы, садовые шоу и садовая индустрия в целом.



«Христианский сад» в парке «Сады мира» был открыт в 2017 году



Для меня один из самых ярко звучащих садов – «Сад Диаспоры» при Еврейском музее в Берлине. Это проект компании Atelier le balto. Здесь растения, важные для еврейской культуры и традиций, помещены на четыре стеллажа. Оторванные от родной земли, но в едином сообществе они вынуждены адаптироваться к новым условиям. Не правда ли, точная аллегория?

ИДЕЯ НАЦИОНАЛЬНОГО САДА

Национальные сады сегодня имеют важное социальное значение. Процессы глобализации все больше накладывают шаблоны на нашу жизнь. Вот почему важно подсвечивать мультикультурализм как один из аспектов толерантности и терпимости, заключающийся в требовании параллельного существования культур в целях их взаимного проникновения, обогащения и развития в общечеловеческом русле массовой культуры. Мир огромен и разнообразен и в то же время благодаря урбанизации близок и схож. И все же каждый народ, проживающий на своей земле не одну сотню лет, старается самоидентифицироваться и сохранить свои культурные особенности.

В этом мире, где крупные брендинговые компании стирают отличия современных мегаполисов, а мода и тренды делают многие ландшафты похожими друг на друга, все большее значение приобретает акцент на многокультурности. Нас много, и все мы разные: нет

места ксенофобии, каждый имеет свои традиции, ценности, идеалы.

В Берлине есть парк «Сады мира». Он был открыт еще при ГДР в 1987 году по случаю празднования 750-летия города и для проведения Берлинской садовой выставки (BUGA). Но название «Сады мира» он получил уже после падения Берлинской стены и объединения Германии в 1991 году. Идея проекта проста и велика одновременно: сады должны способствовать сосуществованию разных культур. Берлин из-за мультикультурного состава населения уже давно получил название «мульти-культи».

В 2006 году открылся «Корейский сад». В 2008-м появился «Сад Карла Форстера» как дань великому немецкому садовнику и писателю года. В тот же период был открыт «Сад итальянского Возрождения», в 2017 году – «Английский сад», а в 2021-м – «Еврейский». Каждый из национальных садов – уникальные история и культурные традиции. И то, что они соединены вместе, – это символ терпимости и толерантности.



Фото 1



Фото 2

Парк «Сады мира» – постоянно развивающийся проект, где сперва появились «Китайский сад» (фото 1), «Японский сад», «Балийский сад трех гармоний» и «Восточный сад четырех рек» (фото 2)



ИСТОРИЯ СТАНОВЛЕНИЯ БЕЛОРУССКОЙ ПРАКТИКИ САДОВОГО ДИЗАЙНА

Что касается белорусского стиля в садовом дизайне, то, естественно, его генезис накладывается на исторический ракурс, когда Беларусь стала независимым государством. Первые два десятилетия стали и для специалистов, и для владельцев участков временем новых возможностей и открытий, временем поисков, изучения исторического и зарубежного опыта и первых шагов в ландшафтном дизайне. Ландшафтный дизайн развивался параллельно с архитектурой индивидуальных коттеджей. Сады были самых разных размеров – от выделенных от огорода под газон и цветники «лоскутков» садовых товариществ до демонстрирующих достаток крупных садов при индивидуальных загородных и городских коттеджах. Теоретические основы этого времени – книги Джона Брукса и Розмари Александр.

Мне посчастливилось работать на этом этапе становления в первой ландшафтной компании Беларуси – ООО «Белэко-дизайн». Создаваемые в тот период сады были самые разные: сад как визитная карточка личного достатка; сад как рефлексия над отношениями с природой и культурой; сад как функциональное место отдыха для всей семьи. Конечно, затем были долгие годы развития белорусского садового дизайна с акцентом на функциональность, украшательство, создание целых «ботанических коллекций» для услады глаз, альпийских горок не к месту, декоративных прудов. В то время потребности в естественно-белорусском, которое находилось за забором в лесу и на лугах, не было.

После 2010 года в развитии ландшафтного дизайна в Беларуси начинается новый этап. Увеличилось количество профессиональных фирм, началось сотрудничество ландшафтных компаний с питомниками Германии, Польши. Значимым событием в отрасли стал 2012 год, когда было основано общественное объединение «Ассоциация специалистов ландшафтной индустрии» (АСЛИ). С 2014 года при поддержке ассоциации стал проводиться ежегодный Ландшафтный форум – профессиональное мероприятие для специалистов, участвующих в создании ландшафтов. С 2014-го начинает отсчет и ежегодный конкурс ландшафтных проектов. В первый год главной целевой аудиторией конкурса были студенты и молодые специалисты, которые участвовали в номинациях



Сад 1998–2002 годов. ООО «Белэкодизайн», авторы Марина Сидоренко, Игорь Бессараб

«Малый сад», «Городское пространство». С 2015 года это конкурс ландшафтных проектов и реализованных садов «PROЛандшафт».

По моему мнению, именно с 2019 года начинается новый этап в развитии ландшафтного дизайна в Беларуси, когда внимание и заказчиков, и проектировщиков обращается к теме белорусского сада. В 2019-м сад «Спадчына» (дизайн-студия «Фитония») завоевал Гран-при на Московском международном фестивале ландшафтного искусства, садоводства и питомниководства «Сады и люди».

Период пандемии в Беларуси подвиг к тому, чтобы оглянуться, заметить и оценить то, что рядом, увидеть белорусскую природу. Именно внимание к окружающей нас природе позволило при создании новых ландшафтов сада акцентировать внимание не на трендах, а на чертах, свойственных конкретному месту. Как отмечают ландшафтные проектировщики, сейчас заказчики готовы делать ландшафты, которые не обращены к демонстрации своих возможностей, своего статуса или к поиску гедонизма в садах, а стремятся к тому родному и близкому, где человек чувствует себя естественно, где он не напрягается и не борется постоянно с природой. И поэтому новые сады стараются делать продолжением окружающих природных ландшафтов, где слышен дух места и времени.



Сад «Старица» (дизайн-студия «Фитония»)



Сад «Дыхание ветра» (ландшафтные дизайнеры Юлия Тадеуш, Дина Захарова)

С каждым годом у ландшафтных проектировщиков растет интерес к изучению и использованию в садах местных растений, которые растут у нас в лесах, формируют луговые фитоценозы, которые нужно охранять, возобновлять, о которых нужно заботиться. Эта забота переносится и на человека, ведь мы не только думаем о рамках, в которых существует сад, но обращаемся к естественности, природности, которая нас окружает и частью которой мы являемся. Поэтому можно говорить о том, что сейчас время, когда многие люди, заказывающие сады, хотят идентифицировать себя именно с Беларусью, с тем местом, где они проживают, с природными ландшафтами, историко-культурным окружением, в котором они выросли, корни которого исходят из этой культуры и истории, продолжением которых они являются.

История белорусского сада вписывается в современную концепцию природно-натуралистических посадок, которые сейчас являются преобладающим направлением в дизайне. Речь идет о природности не только как некой противоположности формальности. Речь идет о создании устойчивых ландшафтов, которые не будут вступать в противодействие с окружающей природой, которые взаимодействуют и являются частью большого ландшафта, в которых человек может раствориться.

Опять же, прислушаться к природному типу белорусского сада — значит следовать за местной природой и ландшафтом. Эту идею можно назвать общей, в том числе и белорусской. Но, как говорил немецкий садовод Рихард Хансен, «создавая условия для жизни растений, важно создавать те растительные сообщества, кото-

За годы проведения конкурсов тема белорусского сада неоднократно присутствовала в проектах:

2014 год — проект «Парк «Беларусь» (ландшафтный дизайнер Екатерина Дашкевич);

2015 год — проект «Держаться корней» (ландшафтный архитектор Анастасия Мыльникова);

2016 год — проект «Легенда» (ландшафтный дизайнер Елизавета Крючковская);

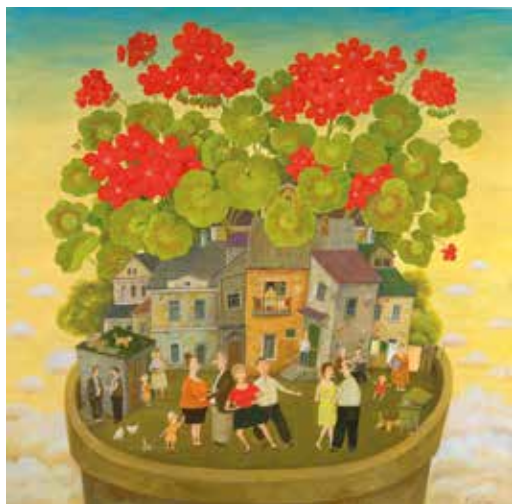
2017 год — «Таполи» взяли серебро в конкурсе садового дизайна «Садовый переполох», серебро за выставочный сад «Купалинка»;

2019 год — сад «Дыхание ветра» (ландшафтные дизайнеры Юлия Тадеуш, Дина Захарова);

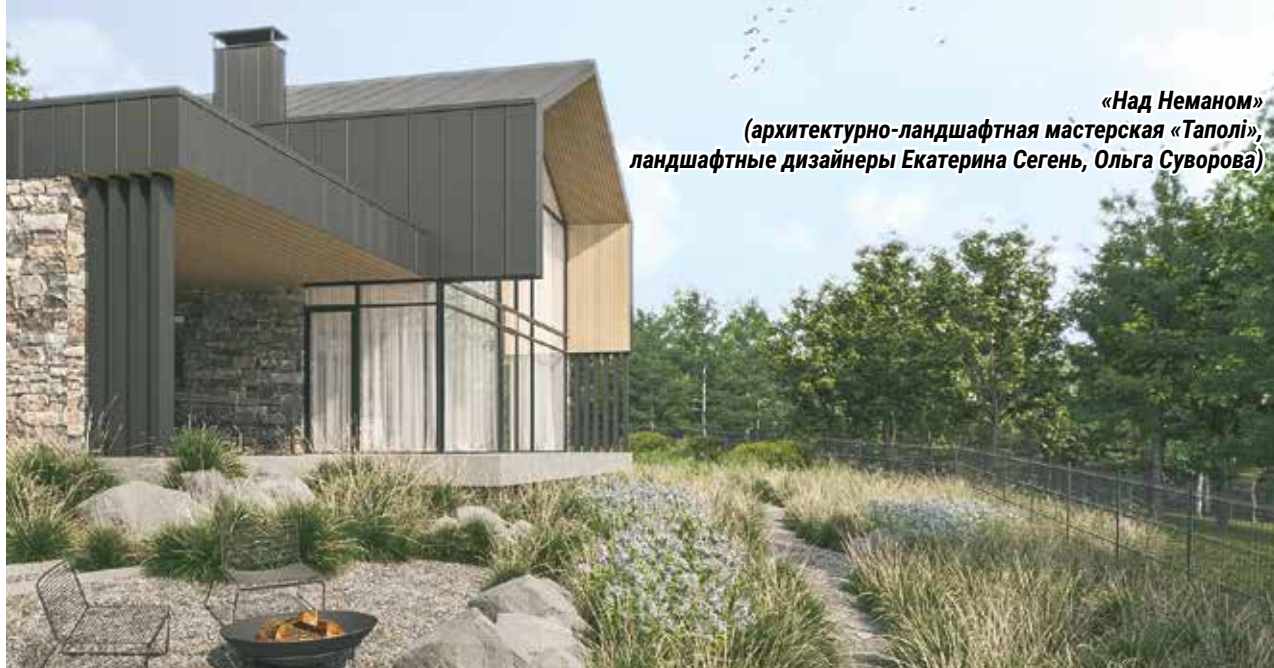
2020 год — проект «Над Неманом» (архитектурно-ландшафтная мастерская «Таполи», ландшафтные дизайнеры Екатерина Сегень и Ольга Суворова);

2021 год — сад «Старица» (дизайн-студия «Фитония»).

рые соответствуют месту». Поэтому логично, что, когда речь идет о создании белорусского сада, это всего лишь воссоздание и поддержание тех условий, которые складывались и складываются в конкретном месте. Каждый регион обладает своими особенностями. Беларусь — страна лесов, озер, определенных климатических зон. Здесь есть свои особенности использования растений, есть свои зоны их распространения, есть местные и ценные растения. Поэтому мы создаем белорусский сад как реплику того места, которое у нас уже есть.



Очень тонко подмеченные и близкие многим образы белорусского сада можно найти на полотнах белорусского художника Валентина Губарева. Атмосфера дачной жизни, где на 4–5 сотках умещались и плодовый сад, и огород, и место для отдыха, горшочек с пеларгонией, украшавший подоконники не только деревенских, но и городских домов. Эти настроения, ассоциации также могут стать отправной точкой для создания собственного сада




«Над Неманом»
 (архитектурно-ландшафтная мастерская «Таполі»,
 ландшафтные дизайнеры Екатерина Сегень, Ольга Суворова)

СУЩЕСТВУЕТ ЛИ БЕЛОРУССКИЙ САД? ЧТО ТАКОЕ БЕЛОРУССКИЙ САД?

Чтобы ответить на эти вопросы, нужно каждому из нас ответить на вопросы: «Что есть Беларусь для меня?», «Зачем создавать белорусские сады?», «Почему люди стали заказывать белорусские сады?», «Почему есть такой запрос?». Ответы лежат в плоскости человека и его самоидентификации. Белорусский сад — это прежде всего самоидентификация нас как людей, которые проживают на этой земле, имеют свою давнюю и такую непростую историю, замечательную культуру и язык. Это наши предки, которые столетиями любили и возделывали эту землю, пели ей песни, совершали обряды, взращивали будущие поколения. Это в первую очередь люди, которые проектируют сады, оглядываясь на феноменологию места, которые вкладывают в него нарративы прошлого, настоящего и будущего. Белорусский сад — это написание новой истории места, отражение духа времени и в то же время отнесение к его истории и памяти. С этой точки зрения более важен вопрос «Какие сады, как и с каким отношением проектируют белорусы?». Белорусский сад — это и отношение к

природе, обращение ко всему тому, что ее составляет: ко всем тем растениям, которые являются неотъемлемой частью лугов, лесов и опушек. Уникальность присутствует в каждом месте, и важно ее увидеть, почувствовать и передать в нарративах проекта, его идея и концепциях. Изучая, исследуя и присматриваясь к тому, что создала природа, можно постичь уникальность каждого конкретного места. Белорусский сад — это в том числе и погода, и тоска по солнцу в пасмурные дни, это стремительная весна, такая долгожданная после затянувшейся серой зимы.

В создании белорусского сада важна не столько стилистика, сколько то, что создают его белорусы. Их отношение к культуре, к природе, к тем процессам, которые сейчас существуют в мире, и чувствительность к факторам, которые дают отсылку на принадлежность человека к той или иной нации, которые выделяют его. Эти факторы также влияют на отношение человека к тому, каким создается сад. И когда это отношение, эти культурные ценности проектировщика встречаются с отношением и культурными ценностями заказчика, белоруса или белоруски, тогда и получается белорусский сад. 



Сад студии DАINEKO design group,
 архитектура LEVEL80 | architects



Наталья МАНАЕНКОВА,
ландшафтный архитектор, почетный член АСЛИ,
член Союза архитекторов Беларуси, преподаватель творческой мастерской «НестАрт»

Прошлое в настоящем

«Сады и усадьбы Беларуси» – тема монументальная. Здесь и знакомство с типами планировки усадеб, и роль символов в жизни человека, и возможности использования элементов исторического стиля в современном саду. Поэтому выступление Натальи Манаенковой, ландшафтного архитектора, почетного члена АСЛИ, члена Союза архитекторов Беларуси, преподавателя творческой мастерской «НестАрт», было разделено на два дня – в рамках онлайн-конференции IX Минского ландшафтного форума и отдельной лекцией. Лекция второго дня форума была посвящена в том числе классификации усадеб, а также развитию во времени типов и приемов планировочных схем. Наталья Манаенкова рассказала о созданных ею белорусских частных садах, поделилась впечатлениями и информацией об усадьбах, в которых побывала, привела примеры реконструкции исторических садов и строений. Поскольку материал выступления очень глубокий, с большим количеством фото и иллюстраций, рекомендуем посмотреть запись лекций, которые участники конференции назвали путешествием во времени и путешествием в поэзию. Вполне вероятно, что, путешествуя по Беларуси, вы через призму новых знаний иначе посмотрите и на деревенские дома, встреченные по дороге, и на планировку участков, и на растения садов и природных биотопов. В этой статье мы выделили актуальные моменты выступления, которые могут стать источником идей, интересных решений и частью образа вашего сада.

Подготовила Виктория ГОРКАВЧУК

С УВАЖЕНИЕМ К ПРОШЛОМУ И СВЯЗЬ С НАСТОЯЩИМ

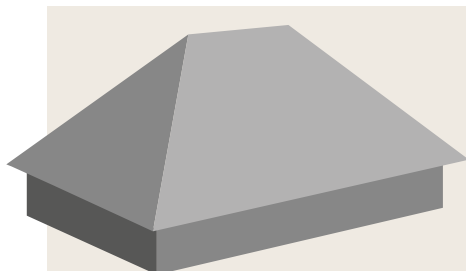
Прежде чем обратиться к теоретическим знаниям, специалист призвала участников конференции поразмышлять на тему образа сада и подумать, из чего и как он формируется. А также предложила свой взгляд – рассматривать образ сада как очень индивидуальный, который складывается из личных воспоминаний, традиций отдельной семьи и целого народа. Сюда включаются народные праздники и обычаи; традиционные занятия – огородничество, садоводство, животноводство; то, с чем мы сталкиваемся в нашей жизни, – архитектура, поэзия, живопись, другие произведения искусства. Окружение (места, где мы живем или бываем, где жили наши предки) – один из таких аспектов, влияющих на создание цельного образа сада. Например, как рассказывает ландшафтный архитектор, из истории и опыта строительства и создания садов от эпохи ВКЛ до XIX века мы берем память и образы больших дворцово-парковых комплексов и малых садов. Наталья Манаенкова использует авторскую классификацию садов и усадеб – по типу их культурно-хозяйственного

использования. При ее создании специалист основывалась на собственных фото, известных гравюрах Наполеона Орды и Юзефа Пешки, планах и схемах из книг белорусского ученого Анатолия Тарасовича Федорука.

Классификация строится по принципу от простого к сложному, и самый простой тип планировки усадьбы, характерный для Беларуси, – хутор шляхты однодворный, который подразумевал одноэтажные или чаще двухэтажные каменные и деревянные дома городского типа (но могли встречаться в деревнях и поселках) с минимальным набором хозяйственных и служб в контуре забора. В цоколе размещались хозяйственные зоны, а наверху – помещения для жизни.

Для таких домов часто сооружали вальмовые крыши, которые, кстати, и сегодня используются при строительстве домов. Вальмовая крыша имеет четыре ската, идущих от конька до карниза. Торцевые скаты (вальмы) представляют собой треугольники, а два других ската – трапеции под уклоном. Если контур дома имеет форму квадрата, то все скаты вальмовой крыши будут треугольной

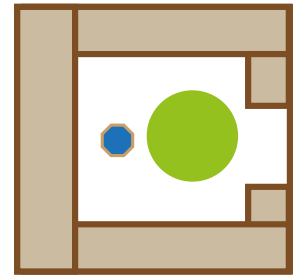
Вальмовые крыши даже при современных подходах к строительству непростые в создании конструкции. Так что стоит оценить мастерство наших предков, которые еще несколько веков назад делали такие кровли. Вальмовая крыша со всех сторон выступает над контуром дома и за счет свесов лучше защищает жилье от ветра и осадков, в том числе косых дождей, заливающих стены дома. Обтекаемая форма крыши делает ее ветроустойчивой, с нее легче сходит снег. Так что, если вы еще только планируете постройку дома, присмотритесь к вариантам вальмовых крыш.





Форма обустройства усадеб и имений:

- жилой дом с хозяйственными постройками;
- конюшня;
- скотные сараи для животных и птицы: коровники, курятники, хлева, свинарники;
- сенной сарай (сенник), пуня для обмолоченного зерна, жита, сена, соломы, для хранения сельхозинвентаря;
- навесы для стояния лошадей и конюшни;
- гумна для сушки, хранения, обмолота, очистки и сортировки зерна;
- амбары.



формы (шатровая крыша). В белорусских усадьбах вальмовые крыши хозяйственных построек (хранилища зерна, овощей, сена) идут почти до земли. Такие строения, где не нужны были большие окна, можно встретить на гравюрах Наполеона Орды, на картинах Юзефа Пешки. Наталия Манаенкова отмечает, что для белорусских домов были характерны выступающие мансарды, симметрично расположенные по всем сторонам дома. И если смотреть сверху на строение, получался силуэт сложного креста.

Интересным был способ создания колонн портиков. Их делали не из мрамора или камня (дорогие материалы, которые еще нужно было привезти), а вытесывали из дерева или сооружали деревянный каркас. А затем на деревянный каркас по кругу набивали доски (по типу бочки), после штукатурили и красили.

Еще один интересный вариант, о котором рассказала Наталия Манаенкова, — наиболее простая и распространенная форма планировки небольшой крестьянской усадьбы XIX века. Это жилой дом, окруженный хозяйственными, с большим внутренним двором и полностью закрытым контуром. Когда со временем периметр усадьбы начинал раздвигаться и раскрываться, появлялось дополнительное место внутри, а значит, и возможность разместить больше зданий, сформировать огороды, а позже и декоративные сады.

Две сотни лет назад девиз «мой дом — моя крепость» имел вовсе не переносное значение. Жилой дом тесно смыкался с хлевами, с хозяйственными помещениями и помещени-

ями для животных. Со стороны входа располагались ворота, и если они были меньше ширины двора, то дополнялись башнями для защиты усадьбы. Получалась маленькая деревянная крепость. Разумеется, если есть вероятность попасть в осаду, необходимо иметь доступ к воде. Поэтому наличие колодца внутри периметра было обязательным. Ландшафтный архитектор делает акцент на том, что внутри периметра (на придомовой территории) всегда высаживалось большое родовое дерево. На рисунке схематично обозначена липа, ее чаще высаживали на юге страны. На северо-западе родовым деревом в большей части случаев был ясень, на юге и востоке — дуб. Родовое дерево должно было отвечать нескольким параметрам: быть долгожителем, иметь большую крону. Идеальный вариант — вечнозеленое дерево, но к такому решению обращались редко, поскольку выбор среди хвойных на территории нашей страны был меньше, чем среди лиственных деревьев.

— Каждый регион и район Беларуси имеет свои характерные особенности планировки, — рассказывает Наталия Манаенкова. — Кроме варианта, когда строения разносились по периметру квадрата, был еще интересный вариант размещения построек по трем линиям. Такой способ планировки архитекторы применяют и сегодня. Это удобно: отдельные помещения для хранения находятся под навесом и защищены от дождя. А для движения людей делаются проходы. Получается красивая планировочная деталь участка.



Эти фото сделаны Наталией Манаенковой в Белорусском государственном музее народной архитектуры и быта (д. Озерцо, Минский район). Такие планировки и сейчас встречаются в белорусских деревнях. Как отмечает специалист, чаще всего в западном и северо-западном регионах страны. Если строения начинают между собой разделяться (например, при расширении хозяйства), просвет специально закрывают дополнительным элементом, сохраняя характерный твердый плотный контур стен по периметру



ИДЕИ, НАПРАВЛЕНИЯ И ОБРАЗЫ ДЛЯ ПРОЕКТИРОВАНИЯ САДОВ

В чем же ценность для современного человека той или иной исторической идеи, приема, что и почему мотивирует современных ландшафтных дизайнеров и архитекторов использовать их вновь? Пожалуй, актуальность такого подхода в возможности сохранить традиции, связи прошлого и будущего, наличие у идеи фундамента, большого пласта знаний прошлых поколений, помогающих в поиске самоидентичности. Появление переосмысленных, наделенных новой функцией элементов, использование проверенных временем подходов возможно на основе большой интеллектуальной и образовательной работы. А значит, сады становятся источником новых знаний в разных сферах, расширяют наш кругозор.

Элементы, приемы, материалы и растения старинных усадеб и садов можно использовать в современном ландшафтном дизайне. И речь идет не только о реконструкции, но и о новом прочтении и современной интерпретации подходов. Например, наши предки были в определенной степени ограничены местными природными ресурсами.



На территории современной Беларуси самыми распространенными материалами были древесина, валуны и глина. Из них строили практически все — «от часовни до будки». И если воспользоваться этими материалами сейчас, то вы сразу же получите отсылку к истории. Из дерева могут быть выполнены дорожки, мостки, ограждения, браны, декоративные экраны, которые отражают его пластику и фактуру. Для мощения дорожек наши предки также использовали камень. Камень-булыжник, плитка, каменный и кирпичный отсев (теннисит), известково-песчаное, песчаное и гранитное покрытия — те материалы, которые специалист видит наиболее подходящими для воссоздания настроения и образа исторического сада.

Если наши предки при необходимости делали дренажные пруды, то обычно их зарыбляли, обеспечивая двойную практическую пользу водоемов. Так же можно поступать и сегодня на участках, где есть проблема подтопления или высоко залегают грунтовые воды.

Поскольку символами была пронизана вся жизнь человека, можно построить свой образ сада в этом направлении. Но все же стоит обратиться к изучению значений выбранных элементов, чтобы использовать их осознанно. В качестве элементов-символов подойдут лабиринты, спиральные рисунки и кольцевые орнаменты. Композиции из камней создавались и в белорусских садах. Но они не были похожи на элементы японских садов, а больше напоминали кельтские раскладки. Наиболее яркий пример — круговое каменное оформление солнечных часов. Одним из распространенных элементов усадебного сада были качели. Но не детские, а широкие парные — для супругов. Такие качели несли в себе ритуальный смысл. В современном саду они могут стать интересным решением, выполняя и практическую функцию места для отдыха, и эстетическую — МАФа.

Как мы уже упоминали, практиковалась посадка больших родовых деревьев. Это могли быть дуб, ясень, вяз, ель, кедр, сосна. Многие деревья сажали исходя из их практического применения. Клены были источником кленового сиропа, рябина — ягод, тис ягодный выращивали



Сейчас позабытыми оказываются георгины, некогда бывшие весьма популярными. Например, Михаил Клеофас Огинский в своей усадьбе Залесье выращивал около 60 сортов и видов, а за некоторыми из них ездил даже в Париж

как лекарственное растение. Ивовые прутья использовались для плетения корзин, изгородей, ими оплетали части фасадов дома, чтобы скрыть утратившую эстетический вид доску. Еще несколько столетий назад часть газона стригли, а часть оставляли нестриженной — прием, с которым сегодня работают многие ландшафтные дизайнеры. В усадьбах и парковых ансамблях прямо на парковых территориях практиковался свободный выпас сельскохозяйственных животных: лошадей, овец. И делалось это не просто так. Наталия Манаенкова приводит интересный факт: две овцы способны легко справиться с «покосом» 15 соток газона. Так что, если вас интересует самый природный способ избавления от «лишней» травы, стоит рассмотреть возможность завести на участке травоядное животное. Разумеется, от химических обработок растений в этом случае необходимо отказаться.

Бузина, бересклет крылатый, розы, мальвы, сныть, рудбекии, ромашки, васильки, флоксы, рута душистая, львиный зев — традиционные растения усадебных садов. Часто высаживались растения со съедобными соцветиями — дельфиниум, аконит. Важно учитывать, что многие декоративные растения, как тис или аконит, ядовиты. Особенно осторожными необходимо быть, если в саду гуляют маленькие дети.

Высокие крыши с мезонином имели разное покрытие. Гонт (клиновидные дощечки с пазом) — один самых распространенных кровельных материалов. Крыши, в зависимости от местности, также покрывали соломой или тростником. Наталия Манаенкова отмечает, что грамотное использование этих материалов сейчас, включение их в единый образ сада и есть мастерство ландшафтного дизайнера. Практичными были непарадные части изгородей, которые представляли собой доски или брусья, лежащие между двух V-образных бревен. Часть такого ограждения можно было легко поднять, чтобы организовать проход или быстро заменить сгнивший фрагмент изгороди. Мобильная, быстро раздвигаемая конструкция вполне актуальна и сегодня. Въездные ворота (брамы) часто украшали различными консольными

конструкциями. В такой входной группе будут органично смотреться тяжелые кованые элементы: металлические петли, замки, ключи.

В современном саду можно продумать размещение бортей (ульев). С одной стороны, бортничество — традиционное белорусское ремесло, а с другой — пчелы для многих сегодня возможность не столько получить мед, сколько обеспечить саду опыление.

Многие усадьбы, существовавшие на территории современной Беларуси, сохранились лишь на старых гравюрах и картинах. Некоторые имения все же нашли новых хозяев и получили новую жизнь. Часть еще ждет восстановления. Но даже если что-то утрачено, говорит Наталия Манаенкова, мы можем попытаться восполнить это ощущениями. А путешествуя по Беларуси — складывать, словно в шкатулку, заветные, близкие сердцу образы, которые потом можно «извлекать» и облекать в новые формы. Ведь порой не обязательно воссоздавать старый дом. Можно выразить уважение к предкам и построить новый, который будет хранить и передавать дальше тот «белорусский код», который вы в него вложите.





Елизавета КРЮЧКОВСКАЯ,
ландшафтный дизайнер, член АСЛИ



Рецепт «ВКУСНОГО» путешествия

С Елизаветой Крючковой, ландшафтным дизайнером, членом АСЛИ, участницы онлайн-конференции IX Минского ландшафтного форума отправились в виртуальное путешествие, чтобы изучить историю роскоши белорусских усадебных садов. Специалист подобрала места, куда стоит съездить за вдохновением, и распределила их по областям и районам Беларуси. Кроме известных Несвижа и Мира, в подборке есть и менее популярные, но стоящие объекты. Об одном из таких мест, усадьбе рода Немцевичей, расположенной под Брестом, в деревне Скоки, ландшафтный дизайнер и опытный путешественник расскажет читателям «Садового дизайнера».

Когда мы говорим о вкусах и легком оставшемся послевкусии, которое вас вдохновляет, совершенно не обязательно речь идет о еде. Возможно, вам просто не хватает «вкусных» эмоций. Можно задаться целью перепробовать, например, все десерты на свете. А можно наполнить себя чудесными впечатлениями, связанными с вполне доступной каждому роскошью увлекательных путешествий. И особенно ценными будут путешествия по родному краю, по нашей прекрасной Беларуси. Чтобы получить максимум удовольствия, в любом процессе, будь то приготовление какого-либо блюда или интересное и запоминающееся путешествие, нужно хорошо подготовиться и вооружиться проверенным рецептом.

Шаг 1. Самый важный этап – выбор попутчиков. Да-да, от того, с кем вы проведете время в дороге, зависит, какое послевкусие оставит путешествие. Количество единомышленников не имеет большого значения. Главное, чтобы вам было комфортно рядом с теми людьми, которые могут разделить ваше увлечение.

Шаг 2. Способ приготовления. С современным уровнем навигации вы сможете очень быстро составить маршрут

и рассчитать время посещения самых интересных мест. Предварительная подготовка позволит быстрее ориентироваться в пути и увидеть как можно больше из запланированного.

Шаг 3. Время приготовления. Собираясь в путешествие, не старайтесь посмотреть «все и сразу». Планируйте свое время так, чтобы вам удалось найти какие-то особенности, имеющиеся только в этом месте. В этом помогут прочитанные легенды, предания и общение с местными жителями. Люди охотно рассказывают свои истории, и зачастую они бывают даже ценнее, чем сведения из интернета.

Шаг 4. Чтобы путешествие прошло успешно, помимо хорошего настроения, надо запастись удобной одеждой, не лишним будет захватить с собой съестные припасы. Порой кроме придорожных магазинов, к сожалению, вряд ли получится найти приличное место для питания. Но будем надеяться, что это всего лишь временные неудобства и в недалеком будущем мы начнем составлять список не только интересных, но и «вкусных» мест в географии нашей Беларуси.



Первое упоминание о Скоках относится к 1550 году. Усадьбу в стиле позднего барокко во второй половине XVIII века здесь заложил Марцелий Станислав Кость Урсин-Немцевич, подचाший мельницкий, владелец Скоковского и Клейницкого имений, у которого было 16 детей. Прежний дом стал слишком мал для большой семьи, и отец семейства, видимо, решил, что у каждого ребенка должна быть отдельная комната. Так появился роскошный усадебный дом, который принадлежал семье Немцевичей вплоть до начала Второй мировой войны. За это время стены усадьбы были свидетелями многих исторических событий и «видели» множество известных гостей. Здесь бывали художник, композитор и литератор Н. Орда (среди его гравюр есть и изображения усадьбы), журналист и писатель Я. Флеминг (автор романов о Джеймсе Бонде). Во время Первой мировой войны усадьба стала ставкой командующего Восточным германским фронтом принца Баварского Леопольда. И здесь же в декабре 1917 года было подписано военное перемирие. После Второй мировой войны усадьба стала школой и в том числе поэтому сохранилась, летом здесь проводили каникулы местные школьники. С 1986 года здание дворца стояло в запустении. Но в 2006-м получило новую жизнь — началась его реставрация. Сегодня этот интерьерный музей показывает жизнь, быт и отдых достаточно обеспеченной шляхты XVII — начала XX века. В здании музея можно увидеть парадный зал, музыкально-художественный салон, «библиотечную сокровищницу», посвященную мемуарной литературе бывших и нынешних времен, «зброёвню» — оружейную комнату с образцами военного оружия XVI–XVIII столетий, а также спальню, столовую, кабинет. Один из залов посвящен Юлиану Урсин-Немцевичу.

В ПУТЬ!

Отправимся мы в чудесную усадьбу, где когда-то жили многие поколения рода Немцевичей. Она находится на окраине Бреста, в деревне Скоки. Все старинные усадьбы в нашей стране можно поделить на несколько категорий: «руины-развалины», консервация здания, начало реконструкции и хорошее состояние. Так вот, усадьба в деревне Скоки, к нашему счастью, относится к последней категории. Местные жители рассказывали, что еще десяток лет назад здание усадьбы представляло собой руины без крыши, башен, с наполовину разрушенными стенами. Но нам очень повезло: в 2024 году усадьба Скоки выглядит великолепно. Как сообщают электронные источники информации, это единственная сохранившаяся старинная усадьба в окрестностях Бреста.

НЕМНОГО ИСТОРИИ

Урсин-Немцевичи — известный шляхетский род. Архивные записи подтверждают присутствие рода Урсин-Немцевичей герба Равич в Великом Княжестве Литовском уже в конце XV — начале XVI века на Виленских, Новогрудских и Брестских землях. Станислав Урсин-Немцевич был генерал-губернатором Гродненской губернии. Ян Урсин-Немцевич (Ян Титус) основал известный конезавод, жеребец которого по кличке Мамур победил в Российском дерби в 1913 году. Ян Урсин-Немцевич — младший с 1921 года, будучи президентом Бреста (эта должность существовала в Речи Посполитой и соответствовала теперешнему мэру), восстанавливал город после его разрушения во время Первой мировой и Советско-Польской войн. Самый известный из рода — Юлиан Урсин-Немцевич (1758–1841), близкий друг и адъютант Тадеуша Костюшко, биограф первого президента США Джорджа Вашингтона, к которому приезжал с визитом. Это был активный деятель Общества друзей науки, краевед, собиратель древних исторических и культурных ценностей, автор многих литературных произведений, мемуаров.

ПРОГУЛКА ПО УСАДЬБЕ

Первая экспозиция музея была создана Брестским областным краеведческим музеем в 2011 году. В начале 2013-го комплекс был внесен в республиканский реестр музеев и уже в декабре того же года принял первых посетителей. Большинство экспонатов были закуплены специально для музея. Сформировать экспозицию помогали областной музей и

брестская таможня. Имущество самих Немцевичей не сохранилось. Оно пропало после того, как в 1915 году его вывезли в Калугу (при всеобщей эвакуации во время Первой мировой войны). Несколько подлинных вещей из усадебного дома находятся в музеях России. В частности, в Калуге хранятся портреты представителей рода Немцевичей, репринтные копии которых были переданы в усадьбу. Также в гардеробной на первом этаже разместились единственная сохранившаяся скамейка из усадебного парка. Ее привели в порядок и перенесли в помещение для лучшей сохранности.

Путешествуя по Беларуси, мы приехали в усадьбу под вечер. Экскурсионные программы уже закончились, но осмотреться самим время еще было. Сразу при входе в дом мы обратили внимание на прекрасную дубовую лестницу. Раньше она «парила», опираясь лишь на встроенные



Каждая ступень этой лестницы индивидуальна, особенно нас впечатлили лестничные площадки с плавными закруглениями, которые притягивают взгляд и придают подъему особый комфорт. Кстати, охраняет этот переход с одного этажа на другой старый кот Матильдон, который дремлет у окна и провожает любопытных посетителей ленивым взглядом



Второй этаж ощущается по-другому. Он более светлый, наполненный жизнью, ведь именно здесь в настоящее время устраиваются свадебные мероприятия и проводятся настоящие Скоковские балы

в стены чугунные консоли. После реставрации ей добавили опоры для надежности, по единственному уцелевшему фрагменту восстановили кованые элементы ограждения.

В экспозиции первого этажа есть изображение «родового дерева» Немцевичей. И как печально, что этот род по мужской линии на сегодняшний день прекратил свое существование. Предметы обихода: старинные часы, сервизы, гостинные гарнитуры — придают оттенок грусти этой части дома, ведь никогда больше им не встречать хозяев своим звоном, не наполнять ароматными запахами столовую и не поскрипывать, принимая на себя вес особо тучных гостей. Сейчас потомки Немцевичей живут в Польше, Канаде и во Франции. Представители рода поддерживают связи с музеем. В 2002 году они приезжали в Брест на научную конференцию, посвященную Юлиану Урсын-Немцевичу. Судьба усадьбы и дворца Немцевичей в Скоках интересна и захватывающа. Они пережили несколько эвакуаций, два полных разграбления, годы запустения и нынешнее возрождение. Жизнь пяти поколений Немцевичей связана с этими местами.



О том, как формировался парк в деревне Скоки и другие парки на территории нашей страны, подробнее можно прочитать в книге А. Федорука «Садово-парковое искусство Белоруссии» (Минск: «Ураджай», 1989). В ней также представлены планы усадьбы, восстановленные ученым. Сейчас это издание можно купить в букинистических магазинах, а также найти в онлайн- и офлайн-библиотеках.

Имение состояло из главного дома, двух боковых флигелей, пейзажного парка с элементами регулярной планировки и часовни. Его общая площадь составляла около 6 га. Сочетание нескольких корпусов, возведенных из кирпича, ограды, образующей замкнутый двор, и больших террасированных парковых пространств, раскинувшихся с южной стороны, создавало особую романтическую атмосферу. Двухэтажный усадебный дом был построен в 1770-х годах. Центральным помещением первого этажа был просторный вестибюль, от него расходились анфилады кабинетов и жилых комнат, а на второй этаж вела широкая лестница. Там размещался бальный зал с антресолями для музыкантов. Это прекрасно оформленное помещение выходило по обе стороны дома на балконы, откуда открывался живописный вид на парк и окрестности. Удивительно, но на балконы можно выйти и сегодня.

Интерьеры усадьбы украшали каминные с оригинальными изразцами, настенная живопись и лепнина. Для визуального расширения пространства в парадных помещениях в стены были встроены великолепные зеркала в роскошных рамах. По воспоминаниям Юлиана Немцевича мы можем вообразить, как выглядел двор усадьбы приблизительно 150 лет назад. Отец Юлиана приложил усилия, чтобы привести дубраву, окружавшую двор, в порядок и создать комфортные условия для прогулок и передвижения, проложив так называемые «улицы». Кроме того, была построена часовня святой Марии Египетской, а вдоль дорожек установлены деревянные скульптуры святых и отшельников. Парадный двор перед домом с традиционным кругом в центре формировали два флигеля. С восточной стороны за конюшней находился небольшой хозяйственный двор с колодцем в центре. Въездная брама представляла собой четыре пилона (два высоких и два более низких) с карнизом и четырехскатной крышей. От нее к дому вела короткая аллея, оформленная стриженными кустарниками и двумя симметричными группами елей.

За домом со стороны паркового фасада были две невысокие террасы, оформленные рабатками. На первой симметрично зданию росли туи, посаженные, как считается, Тадеушем Костюшко и Юлианом Немцевичем. Вторая была выполнена в виде большой клумбы с посадками декоративных растений и цветов. Обе террасы обрамляли кулисы из групп тополя белого, клена и липы. По основной оси от усадебного здания шла главная аллея в виде грабовой шпалеры, здесь же располагалась зеленая беседка из граба. В центральной части парка она была трехрядной с высотой коридора более 2 м. Во второй половине парка коридоры посадок зелени расширялись и примерно в два раза увеличивались в высоту. Их продолжала липовая аллея шириной до 8 м, ряды деревьев которой были высажены с интервалом 5 м. Отсюда открывался вид на южную границу парка — искусственный рукав реки Лесной.



На территории усадьбы были высажены плодовые деревья, самшит, божье дерево (полынь лечебная), шалфей, рута, ирисы. Изначально они находились в довольно больших боскетах (группах деревьев или кустов), расположенных ближе к центральной части территории, где парк пересекался нешироким каналом. Позже регулярные посадки были оформлены в пейзажном стиле в виде полян и небольших групп деревьев.

Поляны также были частью композиции восточной части парка. Самую крупную окружали небольшие групповые посадки из клена и граба, так же была оформлена и вторая поляна, расположенная за каналом. В обрамление третьей поляны, замыкающей парк, кроме деревьев группами были включены кустарники: боярышник, сирень, спиреи. Это была наиболее уединенная часть парка. Из расположенной на небольшом видовом холме беседки открывалась перспектива на живописные окрестности и передний план с существовавшим тогда водоемом.

Парк, заложенный одновременно с постройкой дома, неплохо сохранился до наших дней. Долгое время за посадками никто не ухаживал, и они утратили свой декоративный вид. В 2004 году ураган нанес большой урон парковым насаждениям. Но даже упавшие, изогнувшиеся деревья придают старому парку особый колорит. Сейчас здесь приятно прогуливаться, прислушиваясь к щебету птиц. Вековые деревья, как свидетели былого величия парков и усадеб, и сегодня привлекают внимание, приносят пользу не только людям, но и всему живому вокруг — птицам, насекомым, мелким животным. Посаженные человеком или выросшие самостоятельно, они украшают любое строение, даже разрушенное. Насколько одиноким выглядел бы усадебный дом в Скоках без парка, без огромных прекрасных живых великанов: грабов, лип, кленов, тополей. Как немного им надо: вовремя убирать больные, разрушенные деревья. А дальше — не мешать, не беспокоить их тихую, но такую нужную природе и людям жизнь.

Пример сохранения деревьев усадьбы в Скоках положительный. Однако бывает иначе. Так обидно, когда при

современном строительстве исполнители нередко с легкостью рубят, сжигают, выкорчевывают взрослые деревья — этот бесценный дар нашей земли и наших предков. Но стоит помнить, что человек — лишь частичка огромного мира, такое же дитя планеты Земля, как и все живое вокруг. Очень хочется, чтобы и после нас потомкам осталась память не только в виде рисунков, картин — изображений любого формата, а в виде живых зеленых садов, парков, лесов. Сохранять и приумножать красоту родной земли — такое пожелание хотелось бы передать нашим современникам.



По внешней стороне партер перед домом был обсажен липами, расположенными с интервалами 4 м (сохранилось несколько крупных деревьев из первоначальных посадок). Сейчас круглую клумбу украшают посадки многолетних растений



Обладатель Гран-при VI Московского международного фестиваля ландшафтного искусства, садоводства и питомниководства «Сады и люди» (2019 год) – сад «Спадчына». Авторы: Юлия Чемердовская, Анастасия Запольская, Диана Нехайчик, Ирина Иодо, Павел Лях

«СПАДЧЫНА»: В ПОИСКАХ ПЯТОГО ЭЛЕМЕНТА

Выставочный сад «Спадчына» (с белорусского – «наследие») уже появлялся на страницах «Садового дизайна» в 2019 году. Тогда этот реализованный проект стал обладателем Гран-при Московского международного фестиваля ландшафтного искусства, садоводства и питомниководства «Сады и люди». На Минском ландшафтном форуме один из авторов сада, руководитель ландшафтной студии «Фитония» Юлия Чемердовская, на примере «Спадчыны» рассказала, как формировалась концепция белорусского сада, а также с помощью каких современных приемов реализовались его идея и образ.

Подготовила Виктория ГОРКАВЧУК
Фото Андрея ЛЫСИКОВА и студии «Фитония»

Выставочные сады часто находятся на стыке высокого искусства и садов для реального участка. Они, как коллекции нарядов высокой моды, демонстрируемые на подиуме, могут быть посылом автора миру, отражением определенной идеи и актуальных смыслов, которые при желании можно трансформировать и адаптировать для повседневной жизни. Выставочный сад, как правило, отражает современные тенденции ландшафтного искусства, демонстрирует возможности использования материалов, растений и их сочетаний. Но главное – имеет концепцию, которая как фундамент объединяет и удерживает все элементы сада, превращая их в единое целое. Тема VI фестиваля «Сады и люди» – «Пятый элемент», поэтому перед командой авторов проекта стояла задача воссоздать незримую душу сада, которую невозможно осязать, но можно чувствовать. Именно она должна стать центром притяжения в саду. В древней философии, помимо основных

четырех стихий (огонь, земля, воздух и вода), рассматривали также и пятую – эфир, квинтэссенцию, которые еще можно трактовать как основу идеи или творческое начало.

– Мы понимали, что едем на международную площадку, – рассказывает Юлия Чемердовская, – и нам очень хотелось заявить о себе как о дизайнерах из Беларуси. Показать, что у нас есть и развивается ландшафтный дизайн. И мы абсолютно сознательно привезли на международный конкурс именно белорусский сад, который рассказывал о себе через образы и ассоциации.

Паттерном (схематичным образом) проекта будущего сада стала картина Казимира Малевича из серии «Супрематизм», которая являлась отличной основой для проектирования методом наложенной планировки, ведь элементы четкой геометрической формы на белом фоне при разработке плана сада можно было «наделять» определенными функциями. И вот мы уже видим не линии

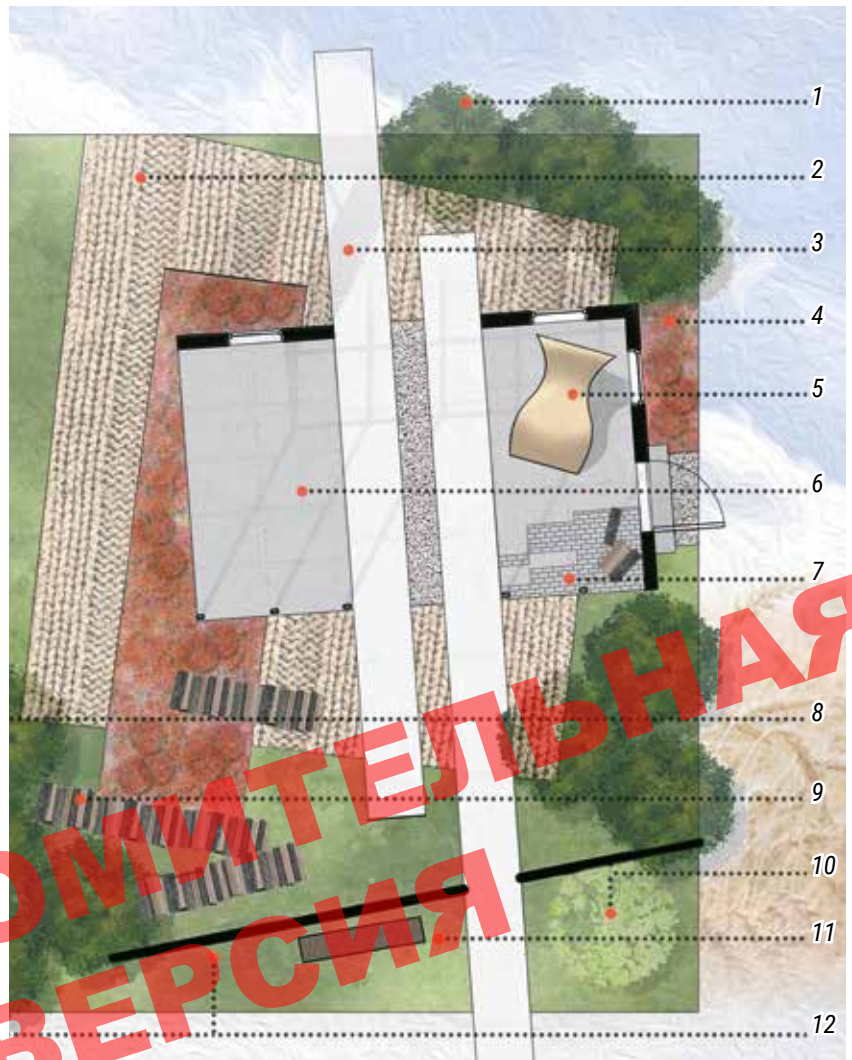
ЭКСПЛИКАЦИЯ

1. Ельник
2. Жнивье
3. Двухколейка
4. Палисадник
5. Кресло
6. Хата (беседка)
7. Разрушенная печь
8. Сушилка для белья
9. Дровник
10. Боярышник
11. Скамья
12. Забор покосившийся

и прямоугольники, а знакомые многим с детства образы: грунтовую дорогу-двухколейку с «чёлкой» травы посередине, дорога тянется вдоль опушки леса, мимо поля со жнивьем и через эти понятные и близкие пейзажи приводит нас в старый дом, у калитки которого цветет слегка заросший сорняками палисадник. Тут и завалинка, и покосившийся заборчик, и даже колышущееся на ветру свежести-выстиранное белье. Мы как бы попадаем в прошлое, но, присмотревшись, видим, что это не музейный экспонат. Вдохнуть в сад жизнь, наделить его той самой душой и была цель, к которой стремились дизайнеры.

ДОМ, СВЯЗЫВАЮЩИЙ ПОКОЛЕНИЯ

Дом можно назвать сердцем сада, и для «Спадчины» его выбор был особенно важен. Старая покосившаяся хата, конечно, вызывает ностальгию, но какова ее судьба в современном мире? Может ли она трансформироваться и стать частью нового времени и частью современного сада? Дизайнеры «Спадчины» решили превратить старый дом в современную зону отдыха, беседку, которая несет в себе образ прошлого, но за счет современных материалов и архитектуры выглядит актуально в дне сегодняшнем. Старые бревна получили новый каркас, часть крыши была воссоздана из прозрачного поликарбоната, аутентичное окно с местами отслоившейся краской ночью светилось мягким светом, как бы говоря: здесь снова живут люди. Такой подход показывает: вы тоже можете укрепить дом ваших предков, отремонтировать или трансформировать его, сохранив при этом частичку прошлого.





Реализованный в 2019 году выставочный сад «Спадчына» стал отображением актуальной тенденции покупки старых деревенских домов под дачу. Это случай, когда современный человек хочет получить не просто участок под застройку, а место с историей, со взрослыми деревьями, с аутентичным домом. Здесь не нужно начинать с нуля, здесь уже есть образный фундамент, который стоит немного подновить — и можно строить свою жизнь, опираясь на опыт и результат трудов прошлых поколений.

Кстати, для создания выставочного сада в Москву привезли (в разобранном виде) настоящий дом из белорусской деревни, и на фестивальной площадке он обрел вторую жизнь. А кроме того, оказался полон сюрпризов. При подготовке к перевозке в доме обнаружили печь, кирпичи которой потом пошли на мощение пола в беседке, сундук, которому тоже нашлось место в саду, другие интерьерные вещи.

— Основной посыл в архитектуре сада, — отмечает Юлия Чемердовская, — это соединение старого и нового: старые бревна и новый каркас и

новая крыша, старый печной кирпич на полу в сочетании с новым керамогранитом, старое окно с потрескавшейся краской и новое современное кресло. Это новое прочтение образа старой хаты, которое показывает дух места, ту самую генетическую память поколений, адаптируя их к современным реалиям.

РАСТЕНИЯ САДА

Для любого сада важно подобрать не только подходящий ассортимент растений, но и их вид. В концепцию «Спадчыны» отлично вписалась лесная группа (ели, сосны, рябины), поскольку, по задумке авторов, сад расположен на опушке леса. И поэтому были выбраны не идеально подстриженные формованные деревья, а более неформальные, подходящие природным посадкам экземпляры. Образ берез в выставочном саду создавали



Деревянное кресло, расположенное внутри беседки, для конкурсного проекта предоставила белорусский дизайнер Элина Шиндлер. Стильный современный интерьерный элемент ручной работы идеально вписался в концепцию сада. Получился образ уютного бабушкиного дома, который потомки сохранили и при этом привнесли в него уже что-то свое.



Отдельным крупным блоком сада высажена «стерня» — словно поле, оставшееся после уборки хлеба, этот элемент связывает воедино весь сад и становится его фундаментом, на который наслаиваются остальные элементы. Остатки стеблей зерновых специально выкопали и привезли на фестивальную площадку, и, чтобы их правильно посадить (рядками, как если бы это были весной посеянные семена), пришлось основательно потрудиться. Зато результат — мощный и понятный образ, который высоко оценили члены жюри фестиваля

с помощью вкопанных в землю бревен, к ним проволокой, как часто делают в деревнях, крепили скворечники.

Вторая группа растений — «бабушкин палисадник», реализованный в матричной посадке, которая ассоциируется с когда-то посаженным, но со временем заросшим цветником. Матрица имеет четкие границы прямоугольника, на которые накладывается площадка из печного кирпича. Ее в целом однородный на протяжении всего объема состав кое-где разбавлен «выстреливающим» аспрагусом или «случайно» выросшим лопухом. Гелениум, аспрагус, ревень — простые и понятные растения белорусских садов, которые многие выращивали и выращивают на своих участках, — гармонично вписываются в образ сада. Но современный прием посадки, использование культурных видов характерных растений

делает сад не калькой прошлого, а его актуальной интерпретацией. Сорняки здесь тоже не настоящие, а образные. В качестве «пырея», а точнее травянистого злакового многолетника, заполняющего пространство, выступает не цветущий на тот момент культурный злак — вейник остроцветковый. Неагрессивный солидастер (гибрид солидага и птармиковой астры) заменяет золотарник канадский (солидага) — инвазивное для Беларуси растение.

Третья группа растений проекта — садово-огородные культуры. И если малина, растущая возле дров, представляет собой «старожила» сада, то молодая яблонька — уже отсылка к настоящему. Как если бы молодая семья, восстановившая старый дом, решила дать старт и новому саду.





Вечерняя подсветка расставляет новые акценты в восприятии сада

При работе над планировкой выставочного сада важно продумать, как он будет смотреться с разных ракурсов. Фестивальная площадка — это территория 10 × 10 м, окруженная другими садами. Поэтому сад необходимо сделать относительно замкнутым, чтобы его восприятие не мешали лишние объекты. «Спадчыну» отделяют объемы деревьев, а также развешенное на веревке белье. Оно выступает арт-объектом, вписывающимся в стилистику сада, а заодно небольшой по площади, но высокой ширмой, прикрывающей определенные точки.

ДЕТАЛИ

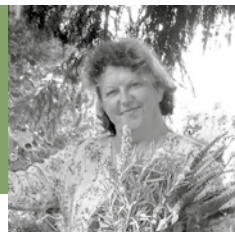
Внимание к деталям отличает профессиональный подход в любой сфере. При создании сада «Спадчына» была продумана каждая, казалось бы, мелочь: пеларгония в старом с высолами глиняном горшочке на подоконнике, сундук, сложенные аккуратно дрова, завалинка у дома. Все это не смотрится декорациями, а ощущается



органичной частью пространства именно потому, что авторы сада тщательно встраивали детали в цельный образ сада. Например, сундук, расположенный с северной стороны дома-беседки, оказался там, поскольку в таких темных и холодных местах почти ничего не посадишь — не вырастет. А значит, можно использовать уголок для хозяйственных нужд.

Место у завалинки из бревен, какой ее часто делали в деревнях, специально вытоптано, словно на незатейливой лавочке отдыхало не одно поколение хозяев сада. Покосившийся (сделано нарочно) забор, сквозь который проглядывается «сорняк», тоже работает на усиление образа: он индикатор ушедшего времени. Дальше зритель может сам продолжать историю сада: возможно, до забора пока еще не дошли руки молодых владельцев, а может быть, они специально сохранили ограждение в том виде, каким оно было при их бабушке и дедушке.

О том, что ландшафтные средства передачи образов работают, было понятно по реакции гостей фестиваля. Сад «Спадчына» у многих людей находил эмоциональный отклик, ведь они видели в нем частичку сада из их жизни. Так, может быть, душа сада — тот самый незримый пятый элемент — скрыта в том числе и в нас самих? Юлия Чермердовская отмечает, что чем точнее дизайнер передает свою мысль, чем точнее подбирает средства для ее выражения, тем лучше и глубже образ сада воспринимается теми, кто созерцает садовое пространство. Здесь и связь с окружающей природой, и бережное отношение к ее ресурсам, и сохранение традиций и духа места. Как шкатулка детских сокровищ, такой сад хранит наши воспоминания, дает нам корни и точку отсчета, чтобы двигаться дальше, наполнять и дополнять пространство новыми смыслами. Реализованный современными средствами сад «Спадчына» показывает концентрацию не только образов, но и приемов, которыми можно воспользоваться, чтобы не создать что-то новое на месте старого, а интегрировать прошлое в настоящее и будущее.



Ирина САПЕШКО,
руководитель питомника «Мелодия сада»

Где искать вдохновение: проекты Ирины Сапешко

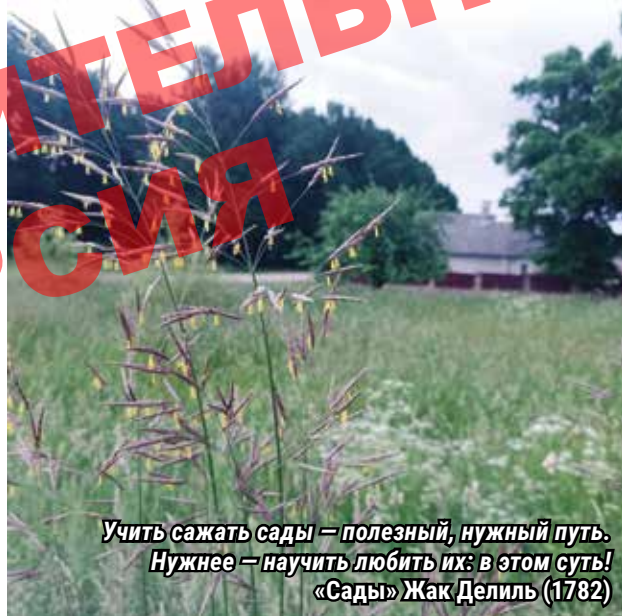
Идея, концепция – то, от чего стоит отталкиваться при создании или реконструкции сада. Тогда ваш сад получает свою историю, она живет и развивается вместе с вами. Но где же искать вдохновение и образы, которые захотелось бы воплотить в саду? Об этом на конференции IX Минского ландшафтного форума рассказала Ирина Сапешко, руководитель питомника «Мелодия сада» и член Ассоциации специалистов ландшафтной индустрии Беларуси (АСЛИ). Ирина Сапешко и сама вдохновляющий пример, ведь она организует многие проекты, связанные с растениями и садоводством. Это и просветительская работа, и восстановление естественных ландшафтов, и новые подходы к развитию питомников. Возможно, познакомившись с этими проектами поближе, и вы найдете свой источник творческой силы, а может быть, иначе посмотрите на привычные образы и растения.

УВИДЕТЬ, ЗАПОМНИТЬ, ПРИМЕНИТЬ

«Мелодия сада» – такое название дала Ирина Сапешко своему питомнику, вдохновившись научными работами и книгой Дмитрия Лихачева «Поэзия садов: к семантике садово-парковых стилей». В ней автор анализирует сады и их элементы через призму «эстетического климата» эпохи, рассматривает связи садово-паркового искусства с поэзией, с укладом жизни их хозяев. Произведение дало идею и для собственных исследований: будучи тогда школьным учителем, Ирина Сапешко вместе с ученицей написали научную работу на тему «Растения в поэзии и прозе Беларуси и России». Так что вдохновение, стимул двигаться дальше могут найтись в любой момент, главное – их увидеть и не ограничиваться готовыми решениями. Ведь порой даже правильно сформулированный вопрос заставляет искать нетривиальные подходы к решению задачи.

В начале своего выступления Ирина Сапешко предложила участникам конференции поразмышлять, какой подход к природе им ближе. Украшать, что немного самонадеянно; помогать (но как оценить, когда это необходимо?); укрощать, что чревато непредсказуемыми последствиями; или не мешать – экологично, но какова тогда роль ландшафтного дизайнера и садовода и суть их работы, если исключить вмешательство человека в жизнь растений и природные процессы? Логично, что наше взаимодействие с окружающей средой в той или иной степени включает все вышеперечисленные аспекты.

Ландшафтный дизайнер отмечает, что она отталкивается от принципа «не мешать», как бы подсматривая подходы при работе с садом у самой природы. И в качестве источника вдохновения для такого подхода советует произведение, в котором есть следующие слова: «Как улучшить поля – узнаешь у полей». Это фрагмент поэмы «Сады» французского поэта и переводчика Жака Делиля (1738–1813). Его часто упрекали в недостаточной литературной изысканности произведений и переводов, однако многие взгляды Делиля на сад и подходы в садоводстве близки современным ведущим ландшафтными



**Учить сажать сады – полезный, нужный путь.
Нужнее – научить любить их: в этом суть!
«Сады» Жак Делиль (1782)**

дизайнерам. Это бережное отношение к ресурсам и месту, взвешенное вмешательство в природу, ориентация на ее потребности, противопоставление избыточности и вычурности натуральному ландшафту. Делиль рассказывает о садах разных стран, призывая запоминать увиденные впечатлившие образы (сейчас мы называем это насмотренностью), и обращает внимание не только на общеизвестные ассоциации. И вот эти не бросающиеся в глаза, нерастиражированные образы могут стать отправной точкой для вашего вдохновения. Например, вопрос покупательниц посадочного материала как-то поставил Ирину Сапешко в тупик. Женщины спрашивали, почему «человеческая жизнь». Оказалось, речь идет о покупке гортензии крупнолистной, соцветия которой меняют цвет в течение сезона, словно проходя цикл жизни, отсюда и необычное народное название.



Розы сорта Хаим Сутин

Возможно, увиденные внезапно и в неожиданном месте образы окажутся очень личными, такими, что не сразу считаются другими людьми, но будут много значить для вас. Для Ирины Сапешко одним из таких вдохновляющих моментов стало посещение музейной экспозиции «Пространство Хаима Сутина» в Центре творчества детей и молодежи имени Хаима Сутина г. п. Смиловичи. Ирина с коллегой Марией Пекарской предложили понемногу сделать территорию около здания, где размещается экспозиция, эстетически более созвучной репродукциям картин. А в процессе работы нашелся и близкий образ.

— Для меня источником вдохновения стала картина Х. Сутина «Красные гладиолусы», — рассказывает

Ирина Сапешко. — Коллекция гладиолусов была у моей мамы. И я ждала, чтобы к 1 сентября мама вырастила для меня не просто шпажник с мелкими цветками, который многие тогда выращивали, а крупный красный гладиолус (шпажник и гладиолус — два названия одного рода клубнелуковичных растений. — Прим. ред.). Казалось, когда идешь с таким гладиолусом по улице, весь свет на тебя смотрит. И вот этот образ гладиолусов с картины художника я перенесла в сад. Кто-то другой, может быть, в похожей ситуации открыл бы для себя шпажник, монтбрецию — растения, когда-то популярные в наших садах. Кроме того, благодаря знакомству с картинами Сутина я узнала, что существует серия роз «Великие художники» и среди них есть роза сорта Хаим Сутин, которая, на мой взгляд, очень хорошо отражает творчество импрессиониста.

ЧЕТЫРЕ «Э»

Работа многих профессионалов зеленой отрасли не обходится без четырех «Э» — так Ирина Сапешко по первым буквам слов формулирует свои подходы: этика, экология, экономика и эстетика. Ландшафтный дизайнер ведь тоже продумывает, как уложиться в нужный бюджет, сохранив задуманную эстетику пространства, и как при этом сделать все возможное, чтобы сохранить экологию места и его особенности.

— Направления и темы, которыми я занимаюсь на протяжении многих лет, — говорит Ирина Сапешко, — для меня, может быть, и есть тот самый белорусский сад. А для кого-то они станут подсказкой, идеей. Например, я веду свой питомник очень своеобразно: у меня нет как таковой технологической площадки. Так, на стихийно возникшем на участке лугу я заметила множество интересных растений. По сути, это маточник, развивающийся без нашего вмешательства. В этот луг могут прийти растения из природы, или мы можем внести в него растения, которые там будут прекрасно себя чувствовать, и это будет красиво. При работе я всегда держу в уме те самые четыре «Э»: вопрос





— Я считаю, что луг, лесосад (лесной сад) и их комбинации — будущее белорусских садов, — говорит Ирина Сапешко. — Многим близка эта эстетика, ведь не зря, даже живя за городом, люди ездят «на природу» — в лес, где березы, сосны, дубы в разных интерпретациях не надоедают. Познакомившись со множеством новинок мировой селекции, мы все равно любим бродить по лугу. Луга, лесные опушки в наших садах — это не ново, это уже реализуется на практике, а значит, на мой взгляд, белорусский сад идет к зрелости.

этичности — а можем ли мы вмешиваться, экономии — возможно ли при таком подходе заработать, вопрос экологии и, конечно, эстетики. Как ответ на них появился проект «Ленивый питомник», в рамках которого я делюсь своими наработками.

Совместный с Алесей Короткевич (о ее съедобном саде / художественном огороде потаже мы уже рассказывали на страницах «Садового дизайна») проект «Нет искусственным цветам» — просветительская работа. В ее рамках ландшафтные дизайнеры на встречах с людьми рассказывают о негативном влиянии на окружающую среду использования пластиковых цветов в местах памяти. Разлагаясь в почве на протяжении сотен лет, пластик наносит вред природе. А сжигание не подлежащих вторичной переработке пластиковых цветов приводит к выделению в атмосферу тяжелых металлов, негативно влияющих на здоровье людей. Альтернатива — живые растения, которые можно высадить в местах памяти. Поддержать эту инициативу может каждый, отказавшись от покупки искусственных растений, которые массово продаются перед Пасхой и Радуницей, и рассказав о последних родным и близким.

Ирина Сапешко не только уделяет много времени «зеленому ликбезу» в виде лекций (чтобы садовод понимал причинно-следственные связи своих действий), но и организует в питомнике практические занятия. Особый восторг у школьников вызвал практикум по посадке в горшочки пряных растений. Ученики — дети из соседних школ, помогали делать садовые скамейки, которые одновременно служат и укрытием для насекомых и мелких

животных, и украшением сада. Летом сквозь дощечки скамеек прорастают травы, поддерживая атмосферу природного фитоценоза. Дети на своем опыте изучают различные виды покрытий для древесины, чтобы определить наиболее экологичные и долговечные, анализируют необходимость таких МАФов в саду.

В деревне Саковка Смолевичского района Минской области, где расположен питомник «Мелодия сада», сохранилось 16 дубов. Они стали отправной точкой еще одного проекта «I ў поле дуб апалены», посвященного популяризации дуба черешчатого в Беларуси. В отличие от дуба красного, инвазивного для нашей страны вида, дуб черешчатый — местное растение. Все желающие посадить дуб на своем участке могут записаться и по мере подготовки посадочного материала получить саженец с закрытой корневой системой. В этом сезоне новое место жительства обрели 82 молодых дуба. У деревьев есть свои «паспорта», где указаны место и год «рождения», а также новый «адрес прописки». Как отмечает Ирина Сапешко, для нее белорусский сад — это дерево, та «спадчына» (наследие) из произведения Янки Купалы, где «на ліпе бусел», «і лесу шэлест верасны, і ў полі дуб апалены».

Подробно рассказать обо всех направлениях работы Ирины Сапешко в одной статье невозможно. Но главное, что объединяет все начинания специалиста зеленой индустрии, — любовь к месту и растениям, которой она делится с окружающими. И эта любовь к природе начинает расти на новом месте и становится источником вдохновения при создании нового сада.





Юлия ТАДЕУШ, Дина ЗАХАРОВА,
основатели ландшафтной студии современного сада «Артгарден»

«Оберег»: сад на берегу Исlochи

Реализованный проект, о котором Юлия Тадеуш и Дина Захарова (председатель правления АСЛИ), основатели ландшафтной студии «Артгарден», рассказывали на конференции, относится к современным природным садам. Это основное направление работы студии. В определенный момент пришло стремление не просто к реализации актуальных проектов, а найти свой подход, собственный путь и создавать белорусские сады: узнаваемые, отражающие белорусскую природу, места и живущих здесь людей.

Подготовила Виктория ГОРКАВЧУК

Процесс создания сада



В РУСЛЕ РЕКИ

Название «Наш берег-оберег» саду дали его владельцы: образ пришел, когда перед началом работ заказчики и дизайнеры, стоя на берегу реки, любовались меланхоличной осенней природой. Свинцовые воды Исlochи, серое небо, и тут — два белых лебедя, словно знак, что это место не холодное, а, напротив, согревающее, дающее силу. Сама природа Беларуси — неисчерпаемый источник вдохновения. У нас

есть и открытые равнины, и холмистые и лесные участки, и мягкие линии рек, и мистика туманов, поднимающихся над болотами и озерами. Да, абсолютно солнечных дней немного, но и в пасмурной дымке можно найти свое очарование.

Характерные для многих деревень серые дома с низкими свесами крыш сегодня трансформируются и проявляют свою красоту в современной архитектуре. На этом участке выкрашенные в черный цвет обожженного дерева строения хоть отчасти и доминируют над природой, но вписываются в концепцию, изначально став еще одним источником вдохновения. Специалисты использовали прием наложенной планировки, основой которой стала витиеватая, изгибающаяся река Исlochь. Участок расположен на ее берегу в Налибокской пуще. Вокруг раскинулись характерные для этих мест светлые «звенящие» леса, в которых почти нет среднего подлеска, а нижний ярус закрыт плотным напочвенным покровом из черничника и брусничника, над которым возвышаются величественные сосны. Чтобы скрыть частную жизнь владельцев усадьбы от сплавляющихся по реке байдарочников, были высажены массивы кустарников. Необходимо было найти комбинированное решение, чтобы у хозяев сада сохранилась возможность любоваться водой. На плане видно, как изгибы реки, ее природа постепенно становятся



Спустя полтора года древесина завалинки приобрела гармоничный серый оттенок и стала смотреться более естественно. Чтобы дерево лучше проветривалось и дольше оставалось целым, бревна установили на небольшие опоры

ЭКСПЛИКАЦИЯ

1. Место для хоз. нужд
2. Парковка
3. Мужское дерево
4. Декоративные яблони
5. Гостевая парковка
6. Цветники по мотивам «Палисад»
7. Плодовый сад
8. Массив злаков
9. Скамейка
10. Зона огорода.
11. Настилы
12. Зона отдыха. Очаг
13. Посевные луга
14. Массивы кустов
15. Существующее дерево
16. Луговые цветники
17. Гравийная зона по мотивам «Речной пляж»
18. Настилы-мостики
19. Элемент «Завалинка»



УСЛОВНЫЕ ОБОЗНАЧЕНИЯ

- | | | | |
|--|---|--|--|
| | Зона посадок массивов: кустарники либо хвойные | | Сеяные цветники либо местный растительный покров |
| | Зона декоративных посадок с многолетними растениями | | Деревянный настил |
| | Зона газона | | Декоративное мощение |
| | Основное мощение | | Деревья, хвойные растения, кусты |
| | | | Мягкое мощение и посадки в мягком мощении |

одним целым с созданным здесь садом. Река проявляется и словно продолжается в линиях — в объемах посадок, в контурах газона, цветников и дорожек. Эти линии лучше всего видны осенью, зимой, ранней весной (самые «честные» времена года), когда сад работает без растительных объемов и демонстрирует структуру, четкость и проработку линий. Именно поэтому в хорошем саду каждая дорожка, каждый уголок должны быть исполнены идеально.

ОБРАЗЫ БЕЛОРУССКОГО САДА

При современном подходе к созданию сада все образы и смыслы в нем звучат более завуалированно и считаются на более глубоких уровнях. Это не прямолинейные василек-аист-колесо, а поиск менее очевидных ассоциаций. Например, образ заборчика-частокола можно было бы реализовать в виде современного ограждения сада, но дизайнеры перевели его в другую плоскость, сделав частью дорожки. Для неровной части «частокола» использовали стелы из сланца, очень похожего на обожженное дерево и созвучного по цвету с фасадами домов. Для таких элементов можно использовать и более простой материал — пропитанное маслом или масляной отработкой дерево и даже шпалы.

Над созданием и установкой традиционного элемента, завалинки, пришлось сильно потрудиться. Каждое бревно массой около 300 кг с трудом перемещали 5–6 человек. Поскольку сад создавался для семьи из трех поколений, длина будущей завалинки впечатляла, но в итоге элемент отлично вписался в идею сада. Оказалось, что современная завалинка может быть не устаревшей «лавочкой», не просто декоративным и функциональным МАФом, а настоящей точкой притяжения. Это место, где можно собираться всей семьей и поддерживать традицию общения, сохранять и передавать тепло традиций, вести душевные разговоры, принимать

гостей в открытой части или уединяться в дальней части завалинки, ближе к реке, скрывшись в посадках вейника.

ВЫБОР РАСТЕНИЙ

— Наш подход, — рассказывает Дина Захарова, — делать сады с последующим сокращением ухода. Не бывает вообще малоуходных садов. Но сделать так, чтобы со временем сад требовал все меньше усилий, вполне реально. И первое правило здесь — использовать растения нашей климатической зоны без экзотов. Второе — учитывать микроклимат участка. В данном случае проблемой была заливная часть участка. Вода здесь поднимается на 80 см и стоит так 1,5–2 месяца. Необходимо было подобрать растения, которые смогут жить в таких условиях. Мы выбрали ивы и ольху,



Альтернатива глухим заборам — 3D-сетка. Очень важно — темно-серого или графитового цвета

Не стоит выбирать зеленую сетку, если вы, конечно, не хотите сделать акцент на ограждении: на фоне этого unnaturalного оттенка теряются практически все растения, и забор выступает на первый план



Сады для многих людей — место восстановления сил, энергии, возможность почувствовать природу

Идея сделать фрагмент газона около террасы возникла, когда работы по созданию сада уже близились к завершению. Заказчицы вспомнили о давней мечте — сидеть на террасе, любоваться видами и ощущать босыми ногами прикосновение травы. Фрагмент газона выполнен в виде лоскута. За счет широкой гравийной отсыпки новый элемент выглядит соразмерно, выразительно

поскольку не хотели закрывать центр участка большим массивом деревьев. Очень хорошо здесь растут ива пурпурная *Нана*, ива *Маяк*, чуть хуже себя чувствует ива розмаринолистная. А вот одну ольху из трех по недосмотру съел бобер. Так что на деревьях, растущие у воды, обязательно нужно ставить защитные сетки. Третье — исключить единичные посадки в газоне, а основой цветника выбрать устойчивые травянистые многолетники.

— Ближе к дому — больше декоративных растений, дальше от дома преобладают растения более природного вида. Этот подход мы часто используем в природных садах, — рассказывает Юлия Тадеуш. — По традиции около дома, на входе, хочется нарядности. Как когда-то делали в деревнях — палисадник, большое дерево. Возвращаясь к белорусским садам, хотелось бы отметить, что это точно не английские постоянно пышно цветущие сады. Наши сады близки к природе, и, как в природе, в них есть постоянная динамика: вспышки цветения, потом цветение прекращается, а к концу сезона все окрашивается в осенние краски. Кому-то хочется видеть яркие краски круглый год, но большая часть наших заказчиков-белорусов с радостью принимает идею сделать современный именно белорусский сад. И это приятно.

Специалисты «Артгарден» часто высаживают деревья, которые потом могут стать образами для каждой конкретной семьи. Здесь в центре участка растет дуб, «мужское растение» как символ заказчика. Дерево мужчина выбирал сам. Три декоративные яблони сорта *Rudolph* на входе, «женские растения», — символы трех женщин, которые живут в этом доме. Для объема также высажены несколько спирей серых, елей *Нидиформис*, а чтобы добавить цвет ближе к границам сада (ольха не имеет яркой окраски) — рябины, в том числе и рябина Додонг, которая осенью становится настоящим украшением участка. Фотографирование птиц — одно из хобби владельца сада. Кроме того, он любит прогулки и хотел бы по дороге иметь возможность сорвать ягоду. Так на участке появились ягодные кустарники и растения, привлекающие птиц: рябина обыкновенная, арония черноплодная, калина обыкновенная, декоративные яблони, боярышник обыкновенный, шиповник.

В белорусских садах, кстати, часто используют плодовые и ягодные растения с декоративным внешним видом — для украшения участка и сбора плодов. Благодаря цветению и фактурным плодам они будут создавать динамику в саду большую часть года, включая зиму и межсезонье. Для удобного ухода лучше высаживать такие культуры массивами. Под массивы как напочвенный покров идеальна земляника, которая размножается усами: быстро разрастается, закрывает почву и не дает распространяться сорнякам, защищает почву от иссушения, дает много вкусных плодов.

На декоративных яблонях яркие, похожие на игрушки плоды могут держаться на ветвях всю зиму. Плодовые деревья такой особенностью не обладают, поэтому лучше не включать их в цветники: опад только добавит работы по уходу. Кроме декоративной яблони зимой и в межсезонье украшать участок будут многолетники и травы. Если их не обрезать осенью, конечно. В подзимней обрезке нуждаются котовник, шалфей. Осоку, эхинацею, щучку лучше оставить до весны.

ЦВЕТНИКИ: ЛУГА И ПАЛИСАДНИК

Самая ранняя цветовая гамма палисадника — оранжевая, потом наступает розовый период, когда цветут монарда и эхинацея пурпурная, затем основным постепенно становится золотистый оттенок. Юлия Тадеуш рассказывает, как при работе над этим садом вспоминала палисадник своей бабушки. Плетистая роза, наперстянки, ромашки, аквилегии, бородачьи ирисы соседствовали со спаржей и самостоятельно насеявшимся укропом. Большой прямоугольник без дорожек, но с протоптанными тропинками, по которым можно было пройти вглубь цветника, срывать цветы на букет и обеспечить



В «Артгарден» стараются применять жесткое мощение только на основных транзитных путях, минимизируя его на входах в сад, или использовать в этих местах мягкие гравийные отсыпки и пошаговые дорожки, чтобы избежать в природном саду избытка искусственных объектов. Поэтому геотекстиль укладывают только под мощение и отсев (растения высаживаются в отверстия), но в цветниках этот материал не используют. Более экологичным решением дизайнеры студии считают плотные посадки, позволяя растениям в определенной степени насеиваться и разрастаться.

уход за растениями. Росли там и травянистые многолетники, и двулетние растения, и летники — динамичная картинка менялась в течение сезона, такой цветник требовал довольно много ухода и не всегда выглядел декоративно.

Современные подходы к созданию палисадников — принцип матричной посадки, в которой есть стабильная основа. В данном случае это сортовая осока пальмолистная с ярким зеленым оттенком листвы и шалфей дубравный. Эхинацея, астра осенняя, аквилегия, люпины, мальва — растения, которые ассоциируются с бабушкиным палисадником, включаются в стабильную матрицу. Таким образом цветник всегда выглядит декоративно и требует меньше ухода. Формировать матричную посадку можно двумя способами. Сначала засадить стабильную основу, а затем вкраплениями — высокодекоративные растения. Или, наоборот, сперва точечно группами по 2–3 экземпляра высадить акцентные растения, а сверху наложить основу матрицы. В «Артгарден» отмечают, что почти 100 % травянистых многолетников, с которыми они работают, — белорусского производства.

— У нас получился гибридный цветник, — рассказывает Юлия Тадеуш. — Мы белорусы — люди хозяйственные. Поэтому в цветник включили огородные растения, спаржу, укроп. Отдельно стоит отметить ирис бородатый. Как опытный садовод, я могу сказать, что это капризное растение, поэтому предпочитают работать с ирисом сибирским. Но в данном случае вкрапления бородатых ирисов были оправданы: цветник благодаря им будет вспыхивать цветом. Важная характеристика матрицы в том, что все растения в ней примерно одной высоты — это такая плоскостная картинка. Но для динамики стоит посадить «выскочек»: щучка дернистая создает легкость и ажурность, а спаржа — точечные бликующие пятна.

Луговые цветники выстраивались в этом саду по принципу подбора более спокойных оттенков растений по мере удаления их от парадной части. Около

дома высажены шалфей, василистник, ближе к воде основной ассортимент — мискантусы, молинии, осока пальмолистная, горичцвет кукушкин. Основа матрицы — вейник *Overdam* с включением блоков из ириса сибирского. Этот состав уже в течение нескольких сезонов отлично показал себя в период подтопления. Так что заливные луга оказались правильным направлением, учитывая микроклимат участка. Популярные цветники новой волны в Беларуси придают саду новое звучание, ведь создаются из приспособленных к нашим климатическим условиям растений. Важный момент: ассортимент подобран так, что высокие травы полностью отрастают, лишь когда основная масса цветущих растений внутри этого цветника завершит цветение. Осенью здесь цветут только астры, которые акцентными фиолетовыми пятнами проглядывают сквозь золото вейника. Сорт вейника *Overdam* был выбран не случайно. Более нежный, чем другие сорта этого декоративного злака, он дает холодный эффект в начале сезона за счет оттенка листвы и гармонично сочетается со стальной гладью воды, серым цветом гравийного отсева.

В современных цветниках важно, чтобы высаженные растения как можно быстрее сомкнулись. Поэтому плотность посадок — в среднем 6–7 экземпляров на 1 м² и чуть меньше для более крупных растений. Необходимо создать плотную заполненность цветника. Со временем какие-то растения

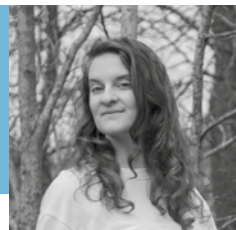


могут уйти, но это естественный процесс даже при выборе культур со схожей конкурентоспособностью. Зато получится цельная картинка, и вы будете видеть массив, а не «частокол» из, например, вейника, когда просматривается каждый колос. Для этого декоративного злака лучше выбрать интервал посадки 0,7 м, нежели более распространенный 0,9 м.

Сад «Оберег» — один из проектов студии «Артгарден», где больше всего проявилась белорусская тематика. Он стал в определенной степени отражением того, что его авторы знают о Беларуси. В результате получился сад, в котором концентрация белорусских образов трансформировалась через личные предпочтения заказчиков, получила авторскую интерпретацию и в итоге воплотилась в удивительное пространство.



Сланец составил хорошую компанию плитке графитового цвета



Еля ВЕРБИЦКАЯ,
ландшафтный архитектор

Восприятие растений в конце XIX — начале XX века: экскурс в историю

Современному человеку, логика которого базируется на научном подходе к пониманию сути различных явлений, довольно сложно понять, как в мироощущении жителей деревень конца XIX — начала XX века гармонично сочетались практический взгляд на мир и мифологический тип мировоззрения. Которое, конечно, отражалось и на отношениях с природой. Еля Вербицкая, ландшафтный архитектор, уже несколько лет изучает местные растения, в том числе с этнографической точки зрения и через призму традиционной белорусской культуры, в которой видит красоту и вдохновение. Ее выступление на онлайн-конференции IX Минского ландшафтного форума — новый взгляд на привычные растения и творческий импульс, которые, вполне возможно, станут источником новых образов при создании или развитии сада.

Подготовила Виктория ГОРКАВЧУК

Уклад жизни в белорусской деревне на рубеже предыдущих веков был тесно связан с повторением природных изменений. Время воспринималось как неразрывный цикл последовательных этапов года, которым человек подчинялся и ход которых поддерживал. А поскольку жизнь протекала в непосредственной связи с природой, то человек, воспринимая себя ее частью, обрядовой деятельностью как бы содействовал правильному течению времени. Растения воспринимались как живые существа, что характерно для традиционной культуры. Как рассказывает Еля Вербицкая, в этнографических записях прослеживается существование такого отношения к деревьям, но с уважением наши предки относились и к травам. Это видно по многим песням, где звучало утешение природы, которой случайно был нанесен урон. Значит, было и понимание влияния человека на взаимоотношения с

растительным миром и ответственности за свои действия. Отношение к природе как к живому существу, которому выражают уважение, давало возможность рассчитывать и на ее помощь в делах.

Разговор о восприятии растений ландшафтный архитектор начала с привязки к «гадавому колу» (годовому кругу) земледельческих обрядов и праздников. В него входят весенний, летний, осенний и зимний циклы. В этой статье мы выделим ряд растений, которые использовались в обрядах или собирались с практической точки зрения, чтобы понять, как их воспринимали жители белорусских деревень конца XIX — начала XX века.

ВЕСЕННИЙ ЦИКЛ

От того, какой будет весна, во многом зависело, каким будет весь год. А потому обряды этого периода вобрали в себя черты «аграрной магии» и были направлены на приближение прихода тепла и начала сельскохозяйственных работ. Основное внимание уделялось тем растениям, которые первыми шли в рост. Это связано со стремлением передать их пробуждающую силу полям, огородам, принести благосостояние в дом, чтобы благодаря «контактной магии» позаимствовать у природы ее плодородие. Поэтому, например, молодые веточки березы бросали на свежевспаханную землю.

Верба (так называют разные виды ивы, например иву остролистную) в славянско-христианской традиции пришла на смену библейской пальмовой ветви. Однако, как рассказывает Еля Вербицкая, считается, что использование в весенних обрядах вербы, которой придавали магические свойства, — явление еще более древнее.

Множество весенних, причем положительных, образов было связано с березой. Она просыпается одна из первых среди деревьев. Когда устанавливалось тепло, распускались зеленые листья, наступала пора Зеленых святок, которые захватывали день Святой Троицы (Сёмуха), обычно приходящийся на май (через семь недель после Пасхи). Сёмуха совпадает с биологическим расцветом растительного мира. На праздники дом украшали веточками деревьев,



Радость от прихода весны, которую чувствовали наши предки, ощущаем и мы. Пусть и не наделяем растения волшебными свойствами, как наши прапрабабушки, но есть что-то волшебное в том, как просыпается природа: радость от первых увиденных зеленых листочков, первых «котиков» на вербе



которые называли «маем». Чаще это были веточки березы с молодыми листочками, клена. Их размещали около окон и между балок на потолке. В Гомельском районе срубленные березки ставили у кровати и ночевали в собственноручно созданном «лесу». Или прикапывали деревца при входе во двор, около колодца, возле окон. В Ивьевском районе на Сёмуху березой украшали только дом изнутри. Снаружи ставили другие деревья. На севере чаще выбирали клен, явор (клен белый), липу, рябину. На юге к ним добавляется дуб. Но именно береза остается самым распространенным вариантом по всей территории страны. В весеннем цикле существовал обряд кумления, в процессе которого происходило завивание березы. Молодые девушки связывали верхушки небольших березок между собой и проходили под получившимися воротцами, целовались, таким образом нарекая друг друга подругами. В конце праздничной недели, чтобы деревья не обиделись, березы развязывали. Это показывает отношение наших предков к лесу.

ЛЕТНИЙ ЦИКЛ

Сбор первых лекарственных трав, запас которых обновлялся ежегодно, начинался еще весной. Но именно летний цикл включал в себя разветвленную систему представлений о дикорастущих растениях. Летом наступала кульминация годового земледельческого круга: считалось, что именно в это время большинство растений обладает самыми сильными лечебными и магическими свойствами. Это можно соотнести с тем, что на середину лета приходится пик биологического развития большинства дикоросов. Немалая часть верований была связана с периодом летнего солнцестояния, праздником Ивана Купалы. Список трав для сбора большой и в разных регионах отличается. Крапива считалась отличным оберегом от нечистой силы. Ее вместе с репейником вешали над входом в дом, чтобы в него не мог войти колдун.

На Витебщине собирали ромашки, одуванчики, дудник лекарственный, тысячелистник обыкновенный. По всей Беларуси был распространен сбор зверобоя продырявленного, который считался и оберегом от нечистой силы, и лечебным растением – его добавляли почти во все травяные сборы. На восточном Полесье собирали любисток аптечный, полынь, биденс, лапчатку, дерезу, мяту,

Жатва – самый ответственный период земледельческих работ летнего цикла, поскольку обеспечивал человека хлебом и подводил итог многодневной работы. Этнографы выделяют два основных периода – «зажынки» и «дажнынки». Уборка урожая не имела своего обрядового цикла: это была тяжелая работа, во время которой дополнительные ритуалы не шли бы на пользу делу. Но первый и последний сжатые снопы имели ритуальное значение – после всех ритуалов их приносили и ставили в красный угол, где размещались иконы.

мелиссу, зверобой и даже желтые кубышки. Сбор и использование трав основывались на наблюдениях людей, и эти многолетние знания передавались из поколения в поколение.

ОСЕННИЙ ЦИКЛ

Для этого периода характерно использование растений в обрядах, направленных на обеспечение урожайности в следующем году. Они связаны с разными праздниками, включая праздник Першая Прачыстая (Успение Пресвятой Богородицы), который еще называют Зельная. На Понеманье к нему был приурочен сбор лекарственных трав. На Подвинье считали, что после праздника должна случиться рябиновая ночь, в которую бывает очень сильная гроза с молнией и дождем, а именно после этой ночи созревают ягоды рябины. Если рябины много, в деревнях говорили, что осень будет дождливой.

Еще один праздник осеннего цикла, Багач, был посвящен окончанию сбора урожая и направлен на сохранение благополучия, урожайности, семейного счастья. Чтобы подчеркнуть щедрость земли и итоги работы людей, растения здесь используются уже в виде урожая. Главный символ праздника – восковая свеча в лукошке с рожью. Зерно для обряда намолачивали с первого снопа. Багач также маркирует осеннее равноденствие, к которому приурочивается замыкание земли на зиму и закрытие хозяйственного цикла в полях и огородах. В дальнейших обрядах взаимодействие с растениями сводится к их обработке и переработке в полезные для хозяйства вещи. Основная деятельность людей переходит в дом.



Календула



Зверобой продырявленный



ЗИМНИЙ ЦИКЛ


Зимой использование растений в обрядах было ограничено по понятным причинам. В этот период главными становились вечнозеленые растения, в первую очередь ель, которая оставалась обрядовым деревом до начала весеннего цикла. Под влиянием христианства это дерево, которое символизирует рождение Иисуса Христа, в некоторых районах Минщины выполняло функции «калядной зоркі» (рождественской звезды). Более архаическая традиция — закладывать веточки ели за иконы. Это связано с приданием дереву защитных свойств против нечистой силы, которые объяснялись наличием иголок и типом роста ветвей — крест-накрест. На Брестчине лапки елей привязывали на яблони в саду, клали под дом, в места содержания птицы. На Подвинье существовала традиция подкладывать еловые веточки под подушку для лечения бессонницы.

Красоту и завораживающую магию народных обрядов, связанных с растениями, лучше всего увидеть лично. Например, отправиться на народные гуляния, которые и сегодня проводят на базе различных музеев, в фольклорных клубах в деревнях.

— Наши предки, — рассказывает Еля Вербицкая, — придавали большое значение каждому действию, связанному с взаимоотношениями человека и природы. Например, современный человек идет в лес отдохнуть, собрать грибы и ягоды. Для человека начала прошлого века такой поход был очень регламентирован, поскольку считалось, что в лесах живут представители другого мира. Чтобы способствовать безопасному контакту человека и природы, необходимо выполнять определенные ритуалы. Важно, как зашел человек в лес, поклонился ли, принес ли хлеб для хозяина леса. Регламентировалось и отношение к деревьям: какие можно рубить, какие нужно обойти. Использование растений в обрядах связано с их особенностями. Например, барвинок малый — вечнозеленое растение. И для человека позапрошлого века, вся жизнь которого тесно связана с годовым кругом, такая особенность барвинка бросалась в глаза: словно это растение не подчиняется природным циклам. Поэтому вечнозеленые растения чаще использовали не в календарных обрядах, а в ритуалах.

Как тесная связь с природой, которая часто очень близка подходила к приусадебной территории, влияла на облик садов белорусских деревень? Еля Вербицкая рассказывает, что при исследовании роли декоративных цветников в белорусской деревне в XIX веке открыла для себя тему девичьего сада — прообраза палисадника, где девушки выращивали руту, розы, барвинки, лилии. Здесь могли быть высажены даже прихотливые растения, о которых

тщательно заботились. Такой сад был символом девичьей жизни, с которой она прощалась, выходя замуж и покидая родительский дом. Конечно, в каждом регионе были свои особенности архитектуры, планировки участка, использовались разные материалы. Но, глядя на архивные фото, кажется, что есть в этих садах что-то знакомое, словно мы уже бывали в них. Ритм деревянных вертикалей и горизонталей, фактурная шероховатая поверхность крыш, заборов, досмотренный плодовый сад, огород с травами, небольшой цветущий палисадник. Это сейчас утомленный ритмом города человек стремится пригласить в свой сад природные пейзажи. Тогда в садах больше ценились ухоженность и порядок. Поскольку красота дикой природы была обычной частью жизни, к своему участку земли человек подходил более практично. Но эта практичность основывалась на уважении к растительному миру, на понятии достаточности: человек не должен брать у природы больше, чем ему нужно.

Такое базовое отношение к окружающей среде стоит возвращать в себе и сегодня. Оно созвучно современным направлениям создания устойчивых ландшафтов, природных садов. Основой такого отношения будут научные знания, а мифологические образы могут стать источником вдохновения, импульсом изучить историю выращивания и использования деревьев и трав и, как следствие, возможностью открыть для себя новое в мире растений. 

Еще больше о местных растениях, в том числе и барвинке, об их роли в обрядах наших предков, о растительном наполнении садов можно прочитать в блоге Ели Вербицкой в «Инстаграме» @yelya.landscape.



Растения девичьего сада, слева направо: калина обыкновенная, барвинок, шалфей



Ирина ИОДО, растениевод питомника декоративных культур «Морозник» и автор блога @morochnik.by

Местные виды растений и их роль в создании белорусского сада

О некоторых растениях местной флоры Ирина Иодо, растениевод питомника декоративных растений «Морозник», рассказывала на страницах прошлого номера журнала «Садовый дизайн». Аборигенные растения и возможности их использования при создании белорусского сада стали темой выступления специалиста на конференции IX Минского ландшафтного форума. В питомнике «Морозник» уже несколько лет проводят работу по сбору коллекции местных видов растений, отмечают сроки их декоративности и цветения, а также анализируют поведение и развитие различных видов в контейнере, оценивают возможность внедрения этих растений в сады. Мы продолжим разговор о местных видах, однако в этот раз не только уделим внимание примерам растений, но и разберемся, на какие группы их можно разделить, чем эти группы отличаются и как вписываются в концепцию белорусского сада.

При создании сада для того, чтобы подчеркнуть его связь с местом, логичным кажется использовать местные виды растений. Это действительно так, но, поскольку садоводство — наука не точная, обойтись простыми решениями невозможно. Например, насколько удачно в такую концепцию впишутся интродуценты, стоит ли ограничиться видовыми растениями или все же предпочесть сортовые экземпляры? Местными мы можем считать растения, которые происходят из определенного региона и адаптированы к его почвенно-климатическим и другим условиям, — это аборигенные виды. Многие из них обладают декоративностью, а потому неудивительно, что в процессе развития садоводства и селекции у видовых растений появляются собратья — выведенные человеком сорта и гибриды. Кроме того, люди не живут изолированно, поэтому с развитием путешествий и международной торговли в странах еще много лет назад стали появляться и появляются завезенные (интродуцированные) растения, которые удачно адаптируются на новом месте и спустя время воспринимаются уже как «родные».

Местные дикие растения возникли на территории определенного региона в результате естественных процессов. Корневая система и надземная часть дикоросов находятся в гармонии с местным климатом, гидрологическим и почвенным режимами. Такие растения развивались и совершенствовались на протяжении тысячелетий и за это время успели сформировать прочные симбиотические отношения с объектами местной природы (опылители, птицы, мелкие грызуны и т. д.).

Дикие растения-аборигены, как и все дикоросы, отлично размножаются, ведь именно это их главная цель — оставить потомство. Они могут быть более устойчивыми к негативным факторам среды, чем сортовые растения, требовать меньше ухода (полив, подкормки, обработки от болезней и вредителей), но при этом создавать определенные трудности при выращивании, сохраняя свой дикий характер. Первое, к чему нужно быть готовым, — агрессивный захват территории. С одной стороны, придется смириться, что ограничить посадки диких видов будет сложно. С другой — такая

особенность позволяет использовать эти растения при создании устойчивых растительных систем, где вам не надо думать, чем заменить, например, выпавший экземпляр. Дикорос сам рассеет семена или даст прикорневую поросль и закроет пустоты. Эту высокую способность к размножению сохраняют и многие сорта различных видовых растений.

Однако, создавая природное растительное сообщество, способное к саморегуляции, необходимо учитывать, что такие посадки придется по вкусу насекомым, в том числе опылителям, а также птицам. Чтобы не превратить новый дом в ловушку для фауны, придется пересмотреть подход к уходу и рационально использовать химические средства защиты растений, а многие (инсектициды, гербициды) придется исключить. Задача человека в данном случае — наблюдать и корректировать ситуацию для большего декоративного эффекта.

При решении посадить видовое растение стоит учесть еще один важный момент — происхождение посадочного материала. Далеко не все питомники занимаются



Астранция большая



Ирис сибирский (*Iris sibirica*) — местный вид, растет на заболоченных участках. Селекция дает огромный выбор окраски цветков: сиреневая, желтая, белая, фиолетовая, могут присутствовать красноватые, оранжевые и коричневые оттенки. Сорта варьируются по высоте (среди них есть и высокие, до 120 см, и карликовые — 60 см). Ценится в культуре за стабильно декоративную листву после цветения.



Тысячелистник обыкновенный (*Achillea millefolium*) в культуре представлен множеством сортов. Если видовые экземпляры имеют в основном цветки белого или розового окраса, то у цветков сортовых растений преимущественно теплая гамма оттенков: желтые, оранжевые, красные, но встречаются и холодные сиреневые оттенки. Ирина Иодо обращает внимание, что выведение новых сортов — бизнес, который порой может причудливо реагировать на запросы рынка. Например, как ответ на популярность природных посадок — появление сортов тысячелистника обыкновенного с белыми цветками, которые внешне не особо отличаются от видовых собратьев. Вопрос, есть ли смысл подобным образом копировать природу?

производством посадочного материала, состоящего из видовых растений, и найти относительно малораспространенный вид в продаже в достаточном количестве может быть сложно. При этом нельзя пойти в лес и выкопать там понравившийся цветком или дерево. Помимо того что это противоречит бережному отношению к природе, такие действия могут стать нарушением закона. Тот же ирис сибирский включен в список охраняемых видов растений в Беларуси как потенциально уязвимый вид. Кстати, найти сведения о статусе того или иного вида растений можно на сайте Государственного кадастра растительного мира Республики Беларусь: plantcadastre.by.

СОРТА И ГИБРИДЫ МЕСТНЫХ РАСТЕНИЙ

Ирина Иодо называет их прирученными растениями, что очень хорошо отражает суть и цель выведения культиваров. Они, как правило, стабильны во времени и пространстве: держат куртину, не ползут, не дают самосев, то есть «культурны», насколько это возможно в отношении свойств исходного вида. Применение таких растений в саду не нарушает привычных нам правил ухода за посадками. Есть определенный график внесения подкормок, обрезки и обработки от болезней и вредителей. Сортовые растения могут культивироваться в любой стране, где есть подходящие для них климатические условия. Стоит отметить, что это в том числе могут быть и сорта зарубежной селекции. Например, дикие предки (видовые растения) многих травянистых многолетников, о которых шла речь в прошлом номере журнала (молиния голубая, шалфей дубравный, живучка ползучая и т. д.), изначально произрастали и сейчас произрастают на территории Беларуси. Просто их селекцией занимались не у нас, а в других странах.

Культурные сорта могут быть внешне похожи на дикие виды, но могут и далеко уйти от исходных параметров. Селекция нацелена на то, чтобы закрепить в сорте определенный признак, повышающий декоративность (богатая палитра оттенков венчика и листьев, различные размеры, способность к повторному цветению) и удобство выращивания растения (неагрессивность, стабильность).

В глобальном смысле у сортов есть слабое место. Преимущественно вегетативный способ размножения (для сохранения характерных признаков и получения большого количества посадочного материала) делает их потомков абсолютными копиями с идентичной генетикой. И если вдруг эта генетика окажется неспособна противостоять изменениям климата, новым болезням и/или вредителям, то и сорт в целом не сможет выживать в новых условиях. Однако за счет огромного разнообразия именно сорта местных видов растений будут универсальным решением, когда хочется поддержать аутентичную идею сада и реализовать свое представление об эстетике. Важный момент, если мы говорим о сортах местных растений зарубежной селекции, имея в виду импортные растения, а не выращенные в условиях Беларуси: необходимо учитывать, что им будет нужен период адаптации.

Интродуцированные растения могут быть как сортовыми, которые у нас существуют только в культуре, так и видовыми, произрастающими на территории Беларуси в дикой природе. К диким «пришельцам» стоит относиться аккуратно, ведь они могут быть одновременно и весьма агрессивными, инвазивными представителями чужеродной флоры, способными вытеснять местную растительность. Например, борщевик



Сосновского или золотарник канадский, который по незнанию многие и сегодня высаживают в цветники. Но, конечно, не все интродуценты таковы. Яркий пример растения, которое нашло на территории Беларуси новый дом, — картофель. Он, разумеется, не растет у нас в дикой природе, но давно не рассматривается как «чужеземец», хотя и появился относительно недавно. В Речь Посполитую картофель завезли в XVII веке, прижился он у наших предков еще через сто лет, а селекция картофеля началась уже в XX веке.

РАСТЕНИЯ ДЛЯ БЕЛОРУССКОГО САДА

Во время дискуссии после окончания конференции была затронута тема использования узнаваемых образов при проектировании сада. Насколько вообще необходимо, чтобы человек, не зная, где расположен сад, мог понять, что сад белорусский? С одной стороны, как мы уже упоминали в одной из предыдущих статей, глобализация делает города разных стран похожими друг на друга и возникает потребность в самоидентификации. С другой — в процессе прямого копирования ландшафта или буквальной интерпретации образов легко прийти к клишированному их использованию. Для создания белорусского сада недостаточно посадить массив васильков, хотя и такой прием может сработать в зависимости от контекста. Подбор растений скорее стоит начинать исходя из местных условий (Беларусь ведь тоже разная), ассоциаций и предпочтений человека, который будет здесь жить.

Среди белорусской флоры сложно найти характерные только для нашей территории эндемичные растения. И как мы уже знаем, сорта многих местных видов имеют зарубежное происхождение, а значит, выращиваются не только в наших садах. Но контекст посадки примулы, аквилегии, герани в Беларуси и, например, в Германии может быть разным, и вот эта совокупность элементов и факторов: растений, концепции пространства, архитектуры, планировочных решений — и даст в итоге то самое ощущение духа места. Сегодня большинство известных ландшафтных дизайнеров из разных стран рассматривают создание сада с точки зрения экологического подхода, где сад выступает как объект, являющийся частью более сложной системы, меняющийся под воздействием различных факторов. И местные виды отлично вписываются в современную концепцию устойчивых ландшафтов, позволяя создавать саморегулирующиеся системы.

Желание использовать местные виды растений в частных и общественных садах до недавнего времени, как отмечает Ирина Иодо, или отсутствовало полностью, или было крайне незначительным (в основном это были теневые сады). Поэтому говорить о длительном опыте использования местной флоры именно для создания белорусских садов не приходится. Однако практика других стран показывает, что для изменения ситуации далеко не всегда требуется много времени. Известный бразильский ландшафтный архитектор Роберто Бурле Маркс в 1928–1929 годах после посещения оранжерей Ботанического сада Берлина был впечатлен интродуцированными бразильскими растениями, которые там выращивали. Вернувшись на родину, Бурле Маркс начал изучать их, коллекционировать и пришел к работе в сфере растительного и ландшафтного дизайна. Личный сад Роберто Бурле Маркса с использованием местных растений (всего около 3,5 тыс. видов) — уникальный проект, известный во всем мире, а стиль бразильского ландшафтного архитектора узнаваем и известен далеко за пределами родной страны.



В Беларуси произрастает два вида примулы — **примула высокая** (*Primula elatior*) и **примула весенняя** (*Primula veris*). Это растения весны, которые для многих неразрывно связаны с бабушкиным садом. В процессе селекции появилось множество сортов примулы с различной формой и окраской цветков. Стоит отметить, что примула высокая дает активный самосев. Но это как раз плюс: благодаря способности сортов переопыляться у вас в саду могут появиться совершенно уникальные экземпляры. Кроме того, примула высокая имеет вечнозеленую розетку листьев, что расширяет возможности использования этого растения.



Молиния голубая сорта Moorhexe

Молиния голубая (*Molinia caerulea*) из числа любимых растений Ирины Иодо. Удивительно долговечный и стабильный, этот декоративный злак может жить на одном месте 10–15 лет. А среди огромного количества сортов молинии голубой, различающихся высотой, а также окраской соцветий, можно выбрать растение практически для любого сада. Фонтаны соцветий молинии отлично вписываются в посадки природного стиля.



Герань темная (*Geranium phaeum*) – отличное растение для тенистых и влажных участков. Лист декоративный, крупный. Цветение однократное (редко может быть вторая волна). Селекция этого растения ведется по двум направлениям: окраске листьев и окраске венчика. Поскольку герань цветет достаточно рано, в мае, и весь остальной сезон в фокусе внимания оказываются листья, селекционные процессы направлены также и на увеличение размера листовой пластины. Декоративная листва этого растения может быть весьма разнообразной – темной, светлой с переходом в более зеленый цвет, возможны листья со светлым или темным центром – и украшать сад после цветения.



Аквилегия обыкновенная (*Aquilegia vulgaris*) имеет множество сортов различных расцветок, которые хорошо перепыляются и дают самосев. Окраска может быть однотонной или двуцветной. Основные оттенки голубые, синие, розовые, белые, фиолетовые, рубиновые. Если позволить аквилегии жить своей жизнью, она очень быстро «убежит» из культуры и поселится в любом месте вашего участка. Впрочем, такая способность сегодня, как мы уже говорили, для многих садоводов не минус, а плюс и отлично вписывается в концепцию современных природных посадок.



Астранция большая (*Astrantia major*) не новое растение для наших садов. Ее часто используют при создании садов, поскольку астранция хорошо чувствует себя в полутени и на влажных почвах и демонстрирует обильное цветение. Селекционеры работают над тем, чтобы сорта цвели как можно дольше. Так что сейчас у некоторых сортов первая волна цветения настолько быстро сменяется второй, что уже можно вести речь о всепогодной декоративности с небольшим перерывом.



Вероника длиннолистная (*Veronica longifolia*) привлекает внимание соцветиями-свечками, которые могут быть различной высоты и окраски. Это отличное растение для сада и цветника. Современные сорта характеризуются продолжительным цветением и яркими (белые, розовые различной интенсивности, фиолетовые и сиреневые) цветками. Видовое растение имеет сине-голубую окраску цветков, это достаточно высокое растение, которое может работать в цветнике как цветовой акцент.